

2015 Quality Report of Undergraduate Teaching

年度本科教学质量报告



北京师范大学珠海分校

- 2015年 10月 -

目 录

一、学校基本概况	1
(一) 历史发展、办学定位与特色	1
(二) 2015 年度本科教学质量基本状况	2
(三) 本年度主要成就	2
(四) 年度重大改革措施	5
二、本科教育基本情况	6
(一) 本科人才培养目标及服务面向	6
(二) 本科专业设置情况	7
(三) 各类全日制在校生情况	8
(四) 本科生生源质量	9
三、师资与教学条件	10
(一) 师资队伍数量及结构情况	11
(二) 生师比	13
(三) 本科课程主讲教师情况	13
(四) 教授承担本科课程教学情况	14
(五) 教学经费投入情况	14
(六) 教学行政用房、设备、图书、信息资源及应用情况	17
四、教学建设与改革	19
(一) 专业建设	19
(二) 课程建设	22

(三) 教材建设及选用情况	23
(四) 教学改革	26
(五) 实践教学、毕业论文(设计)及创新创业教育	29
五、质量保障体系	32
(一) 学校人才培养中心地位落实情况	32
(二) 教学质量保障体系建设	33
(三) 日常监控及运行情况	34
(四) 教学评估工作	35
六、学生学习效果	36
(一) 学生学习满意度	36
(二) 应届本科生毕业学位授予及就业深造情况	37
(三) 社会用人单位对毕业生评价	39
(四) 毕业生成就(优秀毕业生事例)	39
七、特色发展	41
(一) 创新人才培养模式	41
(二) 推进国际化协同育人	44
八、存在的主要问题及对策	47
(一) 推进人才培养协同机制改革创新	47
(二) 进一步优化学科专业结构	48
(三) 加强师资队伍等办学条件建设	49
(四) 提升科研与创新能力	50

北京师范大学珠海分校

2015 年本科教学质量报告

一、学校基本概况

北京师范大学珠海分校（原北京师范大学珠海教育园区）是经教育部批准（教发函〔2002〕47号、教发函〔2003〕231号）设立、由北京师范大学和珠海市人民政府合作举办，进行本科层次教育的一所新型全日制普通高等学校。

（一）历史发展、办学定位与特色

1. 学校的历史发展。2000年10月北京师范大学与珠海市人民政府签订了合作创建“北京师范大学珠海教育园区”的协议；2002年3月教育部正式批复同意设立北京师范大学珠海教育园区，确定将北师大珠海教育园区建设成为我国综合性教育改革试验园区，同年9月开始招生；2003年7月更名为北京师范大学珠海分校，列入独立学院序列；2008年12月北京师范大学珠海研究院在分校成立；2010年12月北京师范大学研究生院珠海分院正式成立。

2. 办学定位。北京师范大学珠海分校是经教育部批准，在广东省直接关心和支持下，由北京师范大学和珠海市人民政府合作举办的新型大学，是北京师范大学建设“综合性、有特色、研究型世界高水平知名大学”战略目标的组成部分。学校立足于“珠三角”，面向全国，

融入国际，积极适应经济社会发展需要，努力建设成为“开放式、有特色、应用型高水平大学”。着力培养人文科学素养深厚、学科专业基础扎实、实践动手能力过硬的高素质应用型人才。

3. 办学特色。学校坚持“资源国有、学校举办、市场运作、全新模式”的建校方针，遵循“以质量求生存、以创新求发展、以贡献求支持、以共赢求合作”的发展思路，努力构建具有自身特色的办学体制及与之相适应的管理机制，力求兼容公办、民办高校体制优势，共享百年名校的教学资源优势以及珠三角地区经济社会、区位地缘等优势。

（二）2015年度本科教学质量基本状况

2015 年，在全校师生的奋发努力和社会各界的大力支持下，我校围绕既定发展目标，进一步加快现代大学制度建设，强化内涵发展，各项事业平稳发展。学校坚持以人才培养为中心，不断优化学科专业结构，不断深化教育教学改革，全面推进“创新强校工程”建设，教育教学质量进一步提高。认真贯彻落实教育部和广东省教育厅有关高教改革的战略部署，不断创新人才培养模式，努力转变发展方式，提高人才培养质量和办学效益，全面完成各项工作任务并取得较好的成绩。

（三）本年度主要成就

——**人才培养质量进一步提高。**继续健全学术委员会及相关工作机制，加强对专业建设、课程建设的指导；大力扶植特色鲜明和人才

培养质量高的专业，积极推进重点学科建设，不断丰富专业内涵，凸显专业特色，逐步形成有竞争优势、特色鲜明的学科专业和学科专业群；出台专业设置与调整管理办法，继续优化学科专业结构；完善人才培养方案，制定学分制实施方案、学分制收费办法，推进导师制，进一步扩大学生自主选择权；进一步构建境内外协同育人平台，推进国际化协同育人；完善实践教学体系，加强实验室和实践教学基地建设，建立实验室资源共享机制；加强教育教学改革成果培育，不断提升教学“质量工程”建设水平。进一步深化教育教学改革，完善应用型人才培养体系，全面推进“创新强校工程”建设，在广东省教育厅、财政厅公布的 2015 年广东省高等教育“创新强校工程”考核得分及专项资金分配方案中，我校在“一般本科高校（民办）类”考核中以最高分数名列第一，并获得最多专项资金。学校生源质量不断提高。目前，生源遍及全国 26 个省市，录取批次为本科二批，广东省外的录取平均分均高出当地二本线 30-40 分，少数省份的录取最低分逼近一本线。2015 年我校首次在广东省第二批本科 A 类招生，文理科录取最低分分别超出 2A 控制线 7 分和 12 分，平均分则分别超过 2A 控制线 11 分和 26 分；

——**师资队伍建设进一步加强**。继续推进人事制度改革，提高人才政策竞争力；基本完成学院（部）班子换届工作；完善了专业技术职务聘任制度、岗位聘任和薪酬办法；修订了教职员考核办法；实施了浮动绩效津贴制度、教职员退休程序及补充养老金发放制度；加强合同管理和工资管理；加强教师教学研究，加强双师型建设，加强学

历提升与培训，加强教师职业理想和职业道德教育，使教师队伍建设水平明显提高；坚持面向海内外、高起点、高标准招聘教师和管理干部，全年新聘教职工 67 人，其中博士学位或具有副高以上职称 30 人，所占比例为 44.8%。

——**科研创新水平进一步提升。**积极发展基于产学研的科学研究，充分利用校本部优势学科资源，推进珠海研究院建设，实现科研力量与资源聚集，培养科研队伍，产生一批科研成果，提升学校的竞争力和影响力。今年获批国家自然科学基金项目 1 项、国家社会科学基金项目 1 项、教育部留学回国人员启动基金项目 1 项和文化部科技创新项目 1 项；获批广东省创新强校自主创新类项目 11 项，广东省科技计划专项项目 2 项；获批珠海市协同创新中心 2 个、重点实验室 3 个和重点研究基地 1 个以及 2015 年度珠海市社科规划课题 47 项等，科研综合实力稳步提高。

——**国际交流合作取得进展。**继去年与加拿大圣玛丽大学合作举办的金融学专业本科教育项目顺利招生后，今年我校与德国品牌学院——汉堡传播与管理应用科学大学合作举办视觉传达设计专业本科教育项目首届招生顺利。金融 2+2 学分互认双学位项目在十三年办学经验的基础上，今年新增汉语国际教育、广告学、人力资源管理专业、房地产开发与管理、数字媒体艺术 5 个 2+2 学分互认双学位项目，累计共有 7 个专业开办双学位项目。师生参与国际交流更加频繁，2015 年小学期共有 292 名学生参加我校与境外高校开展的 2+2、3+1 项目赴境外学习；212 名学生参加境外游学项目；78 名学生参加境外交换

生项目；587 名学生毕业后赴境外高校继续升学；26 名管理骨干和教师骨干赴境外参与暑期培训项目。教师国际化水平进一步提升，2015 年我校共派出 4 名教师赴境外进修；1 名教师赴澳洲参加联合培养博士的项目。

——**学生管理与服务水平进一步提高**。深入开展了“立志、修身、博学、报国”主题教育活动；完善学生奖惩制度，建立违纪学生跟踪教育制度；探索与培养创新人才相结合的学生党建机制，启动学生党支部活动资助项目，选拔优秀学生干部担任新生朋辈导师；结合门禁管理系统推进学生自治工作。优化条件创设和后勤保障服务，加强校园安全保卫工作，积极推进平安校园建设。学生在国内外各种竞赛上不断获得大奖，如：广东省第十三届“挑战杯”大学生课外学术科技作品竞赛特等奖、公益梦想实践大赛全国金奖、“中国创翼”青年创业创新大赛“银翼”大奖、东道杯 2015 国际大学生创意大赛银奖等等。

（四）年度重大改革措施

1. 全面推进“创新强校工程”建设。认真落实北京师范大学珠海分校《创新强校工程 2014-2016 年建设规划》、《协同机制改革研究与实践工作方案》部署的年度工作任务，健全学校“创新强校工程”建设工作机制，构建学校协同创新机制与体制，不断提升学校办学水平。以实施创新强校工程为抓手，将协同创新思想贯穿于人才培养全过程，逐步建立校校、校企、校地、校所以及国际合作的协同育人新机制，建立跨院（部）、跨学科、跨专业交叉培养创新创业人才的新机制，

构建多层次、全方位的协同育人平台。通过进一步优化完善课程体系，设立学生个性化课程模块，引导学生根据个人发展自主选择学习课程；完善教学方式方法，鼓励教师采取多种教学方式方法和考核评价方式，引导学生根据个人发展自主选择学习方式；以“2+2”中外联合培养双学位等国际化人才培养模式为试点，启动完全学分制改革与探索，进一步满足学生个性化、多元化学习需要，提高人才培养质量。

2. 进一步加强学校机制创新与发展。继续完善内部管理机制，进一步构建现代大学制度，制定大学章程，明晰大学与社会以及大学内部各种关系，确立大学的法律地位和办学自主权，规范学校办学行为，维护各方合法权益；完善学院制相关制度；加强督查督办工作；逐步形成科学规范、运行有效的制度体系，夯实学校依法治校的制度基础。制定“十三五”发展规划。深入分析学校发展现状以及发展中存在的主要问题和不足，抓住发展中的重点工作，进一步明确学校发展目标、发展思路和主要措施。采取多种途径和方式，广聚师生、社会有关方面的智慧和意见。

二、本科教育基本情况

（一）本科人才培养目标及服务面向

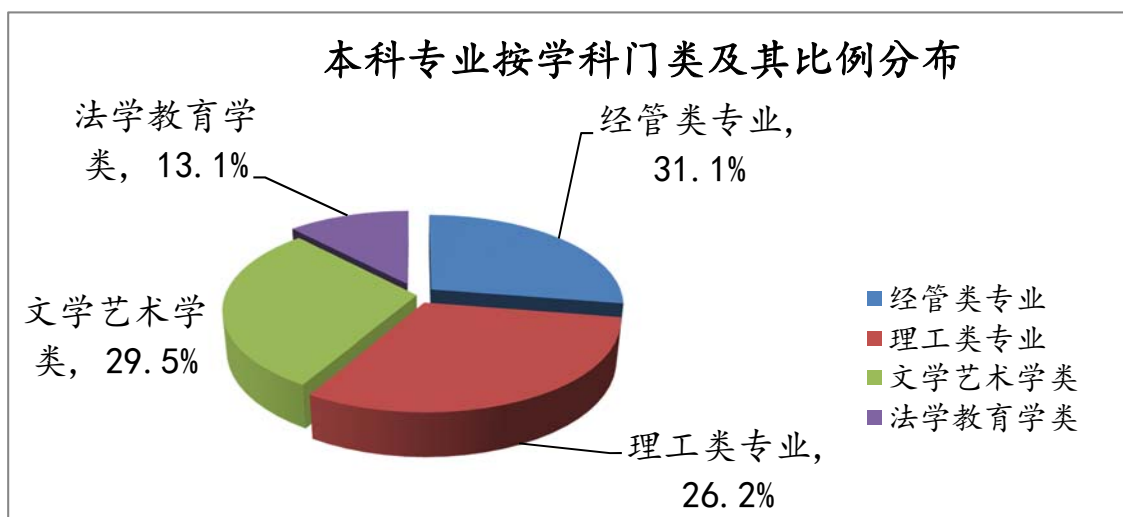
分校依托北京师范大学深厚历史文化底蕴和优质学科资源，发扬珠海特区敢为人先、开拓创新精神，以立足珠三角，服务广东省为目标，积极适应经济社会发展需要，着力培养人文科学素养深厚、学科专业基础扎实、实践动手能力过硬、兼具国际视野的外向型、复合型、应用型专门人才。同时，我校按照教育部有关批复要求，积极探索高

等教育发展新路径，大胆进行教学模式、管理方式、国际合作以及政产学研用一体化等方面的改革尝试，努力把学校建设成为开放式、有特色、应用型高水平大学。

（二）本科专业设置情况

学校设有国际商学部、文学院、教育学院、管理学院、信息技术学院、不动产学院、特许经营学院、物流学院、法律与行政学院、设计学院、艺术与传播学院、外国语学院、工程技术学院、应用数学学院、运动休闲学院等 15 个学院（部），开设涉及理、工、文、经、管、法、教育、艺术等 8 大学科门类的 61 个本科专业，面向全国 27 个省市（含港澳台地区）按国家计划二批本科招生。

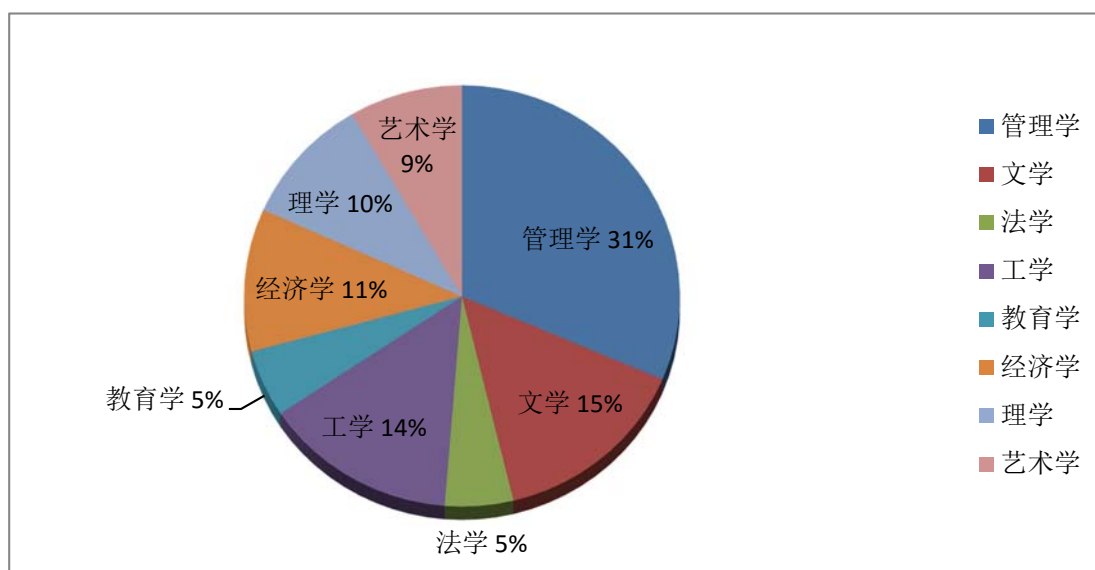
现有的 61 个专业中，经管类专业共 19 个，占专业总数的 31.1%；文学艺术类专业共 18 个，占专业总数的 29.5%；理工类专业共 16 个，占专业总数的 26.2%；法学教育类专业共 8 个，占专业总数的 13.1%。



（三）各类全日制在校生情况

在办学条件大力改善和教学质量不断提高的前提下，我校稳定地保持办学规模，2015 年普通本科生在校生人数为 23074 人，其中女生 14175 人，男生 8899 人，男女比例 4:6。

2014-2015 学年在校生学科门类人数分布



学校本着以学生为本原则，为扩大学生自主选择空间，促进学生个性化发展，建校以来一直实行二次专业选择制度，2015 年转专业 941 人次，达到在校生总人数的 4.1% 左右。

普通本科生党团/民族结构

	共产党员	共青团员	民主党派	港澳台	少数民族
普通本科生	1428	22153	0	44	871

我校 2014-2015 学年有全日制外国留学生 14 人，折合在校生人数为 23116。普通本科生占全日制在校生比例约为 99.9%，我校在校生基本都是普通本科生。

（四）本科生生源质量

2014 年我校原计划招生 5800 人，计划分布在除湘、赣、苏、陕、甘、滇外的全国 25 个生源省份。追加计划后实际录取 6455 人，其中艺术类考生 542 人，港澳台考生 17 人，另外，我校作为 78 所在港免试招生的院校之一，招收香港免试生 21 人。2014 年我校第一志愿录取考生的比例为 99.66%，在广东、安徽、重庆、广西、贵州、海南、河南、黑龙江、内蒙、宁夏、山东、山西、四川、天津、新疆、浙江等 16 个省份的第一志愿录取率均为 100%。

1. 广东省外生源质量

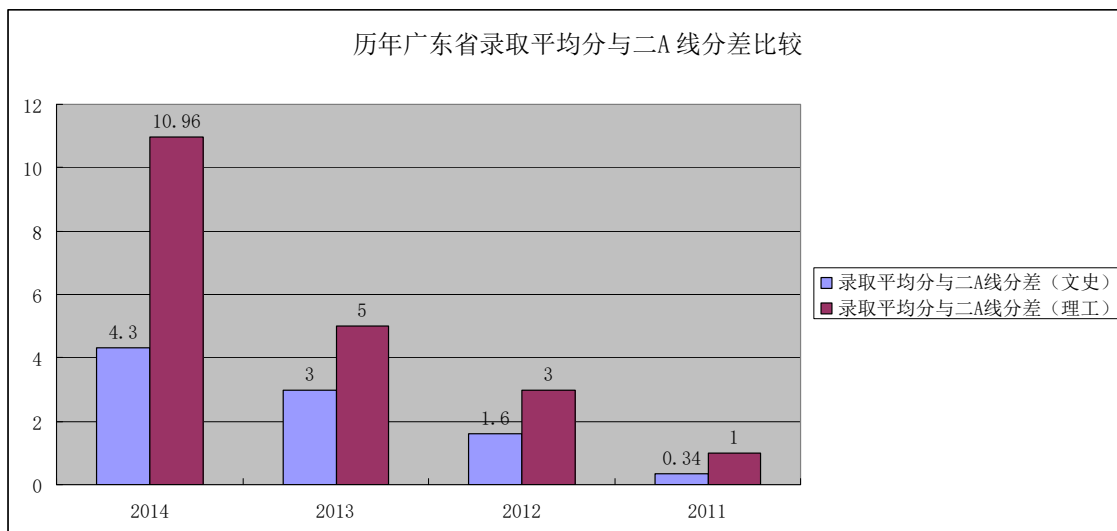
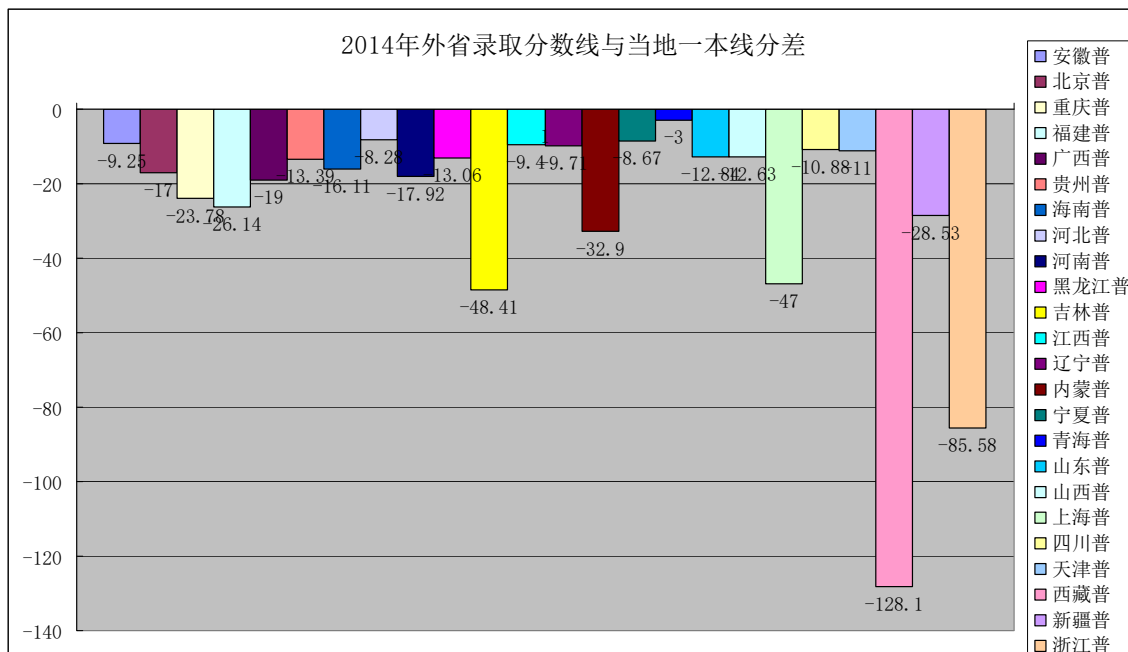
2014 年我校录取最高分超过当地一本分数线的省份文科有 15 个，理科有 9 个；高考成绩超过当地一本分数线的考生较去年增加 22.7%。录取考生的平均分与当地一本线的分差小于 10 分的省份文科有青海、河北、宁夏、安徽、江西、辽宁，理科有河北；大于 10 分小于 15 分的省份（直辖市）文科有四川、天津、山西、山东、黑龙江、贵州，理科有江西、山东；大于 15 分小于 20 分的省份文科有海南、北京、河南、广西，理科有安徽、黑龙江。录取考生的平均分与当地一本线的分差在 20 分以内的省份文科共 16 个、理科共 5 个。

2. 广东省生源质量

2014 年我校在广东省招生 3788 人，其中文科录取考生的最低分为 531 分，低于 2A 线 3 分，录取考生的平均分为 538.3 分，高出 2A 线 4.3 分；理科录取考生的最低分为 504 分，与 2A 线持平，录取考生的平均分为 514.96 分，高出 2A 线 10.96 分。录取考生的平均分超过 2A 线的分差与 2013 年（文科高出 3 分、理科高出 5 分）和 2012 年（文科高出 1.6 分、理科高出 3 分）相比，呈持续上升趋势。

在珠海市，我校 2014 年文科录取考生的最低分为 516 分，低于

2A 线 17 分，录取考生的平均分为 536.17 分，高出 2A 线 2.17 分；理科录取考生的最低分为 504 分，与外市持平，且理科录取考生的平均分达到 515.47 分，反超外市 0.51 分。



三、师资与教学条件

学校依靠创新性的用人制度、有吸引力的政策、良好的学术环境和生活环境，坚持引进和培养并重，全力打造高水平的教师队伍和管

理队伍。加强教师队伍建设，加大对有境外学习、工作经历的教师和外籍教师的引进力度，注重优秀人才和学科带头人引进。加大中青年骨干教师和管理干部的培养投入。

（一）师资队伍数量及结构情况

1. 教师类别

2014-2015 学年度，学校校内专任教师 1016 人，校外兼职教师 325 人，总计教师总数 1179 人(校内专任教师+校外兼职教师数*0.5)。

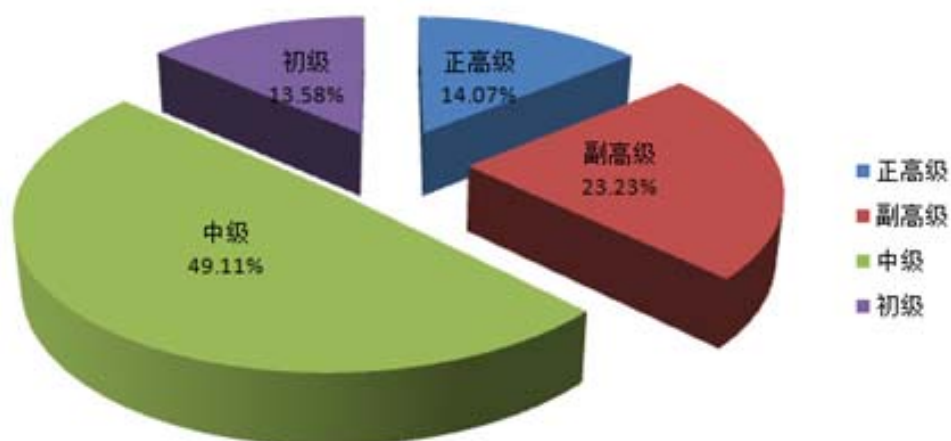
2. 专任教师职称情况

2014-2015 学年度，全校专任教师 1016 人，其中高级职称 143 人，占 14.07%；副高级职称 236 人，占 23.23%；中级职称 499 人，占 49.11%；初级 138 人，占 13.58%。

专任教师职称结构表

类别	正高级	副高级	中级	初级	合计
人数(人)	143	236	499	138	1016
比例(%)	14.07	23.23	49.11	13.58	100

专任教师职称结构图



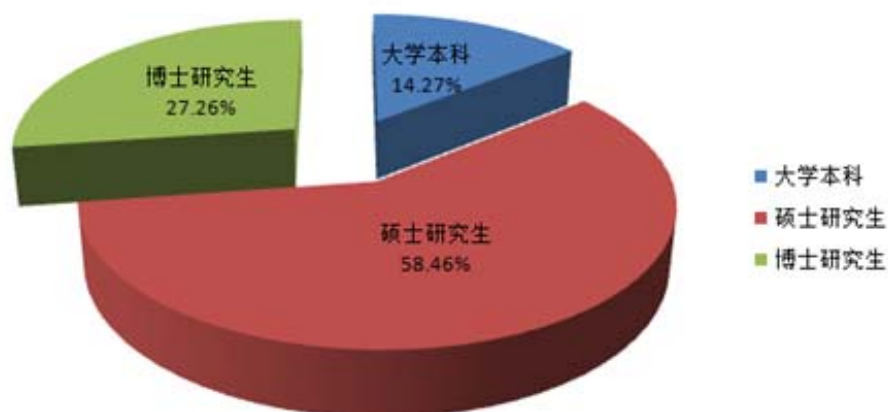
3. 专任教师学历情况

2014-2015 学年度，全校专任教师 1016 人，其中博士研究生 277 人，占 27.26%；硕士研究生 594 人，占 58.46%；大学本科 145 人，占 14.27%。

专任教师学历结构表

类别	博士研究生	硕士研究生	大学本科	合计
人数 (人)	277	594	145	1016
比例 (%)	27.26	58.46	14.27	100

专任教师学历结构图



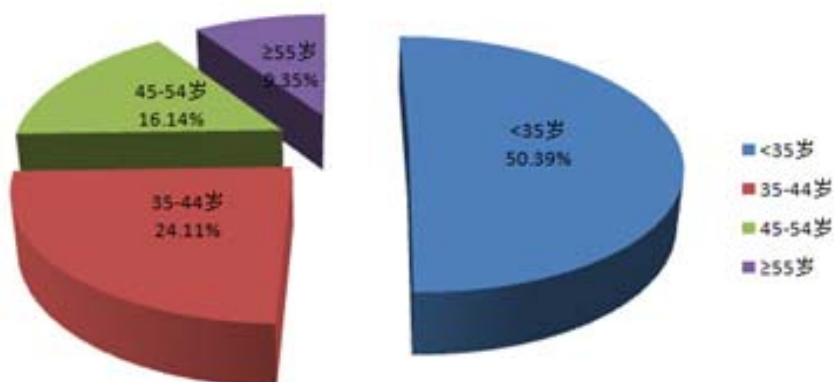
4. 专任教师年龄结构

2014-2015 学年度, 全校专任教师 1016 人, 其中 35 岁以下的 512 人, 占 50.39%; 35-44 岁的 245 人, 占 24.11%; 45-54 岁的 164 人, 占 16.14%; 55 岁以上的老教师 95 人, 占 9.35%。

专任教师年龄结构表

类别	<35 岁	35-44 岁	45-54 岁	≥55 岁	合计
人数 (人)	512	245	164	95	1016
比例 (%)	50.39	24.11	16.14	9.35	100

专任教师年龄结构图



(二) 生师比

2014~2015 学年度, 全日制在校本科生人数 23074 人, 折合在校生 23116 人, 教师总数为 1179 人, 学校生师比为 19.61。

(三) 本科课程主讲教师情况

为保证师资质量, 我校教师的专业技术职称一直由北师大评审或认定。2008 年以来, 新聘教师除可运用双语教学的国外知名大学毕业的硕士以及艺术类等特殊专业外, 均要求必须具有博士学位或经北师大认定的具有副教授以上职称; 新任教师必须通过广东省统一的职

业岗前培训，取得合格证书或教师资格证书，试讲合格后方可授课。

近三年，我校主讲教师符合岗位资格的比例平均达到 99.8%。

2014-2015 学年度，我校具有硕士以上学位教师已经达到 85.72%，45 岁以下的专任教师占 74.5%，年富力强的中青年教师成为教学队伍的主要力量，学校已经具有了一支结构合理，素质优良，可以有效满足教学需要，并且有很大发展潜力的高水平教师队伍。

（四）教授承担本科课程教学情况

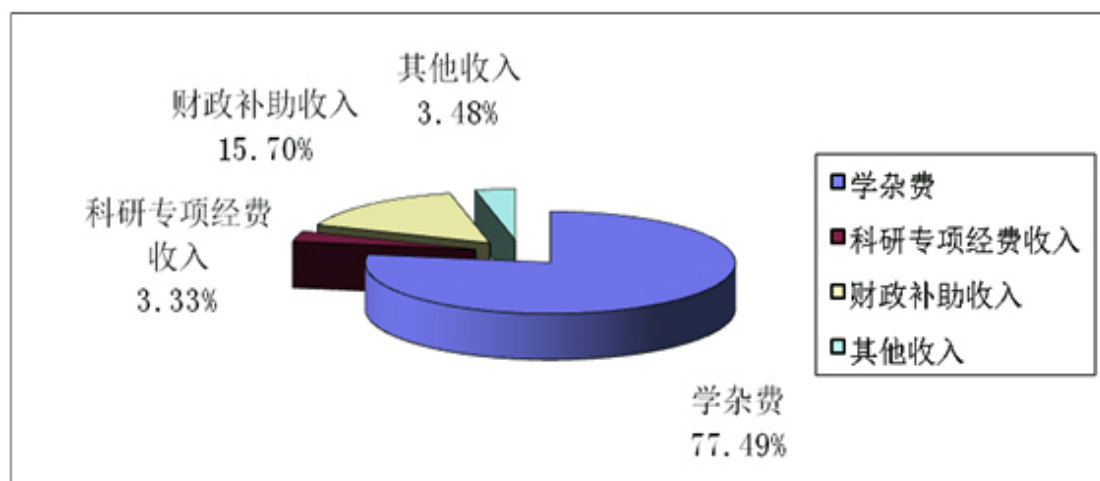
专任教师中，高级职称教师所占比例达到 37.3%，且全部承担教学任务，教授所授课程占全部课程的 14.07%。

（五）教学经费投入情况

1. 收入情况

我校 2014 年办学经费总收入为 61704.36 万元。其中，学杂费收入 47815.49 万元，是收入的主要来源，占总收入的 77.49%。财政补助收入 9688.51 万元，占比 15.70%，主要来源于珠海市财政帮扶我校清偿贷款本金和利息的收入和珠海市财政局划拨的特区补贴，以及广东省财政厅的学生奖助学金、临时补贴。

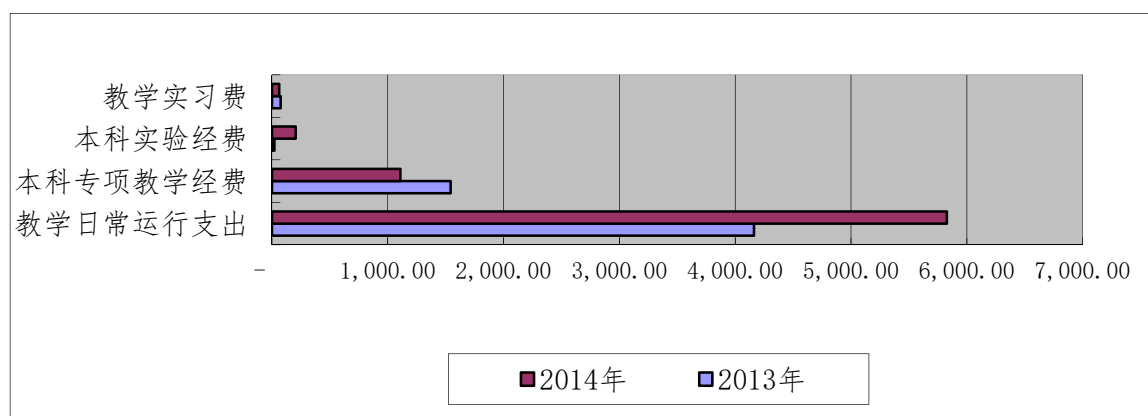
2014 年办学经费总收入构成图



2. 经费支出情况

2014 年我校教育教学总支出 20585.55 万元,较上年增长 2339.15 万元,涨幅 12.82%。本年教育教学总支出较上年支出有较大增长,主要原因在于今年我校严格按照粤高教函〔2013〕130 号文件中对本科质量年报数据指标的相关要求,把一些应当归属于教育教学支出的费用,但以往年度没有归口的费用,今年归口在教育教学总支出里面。如:由团委、学生处等行政部门组织的学生活动以及由学校承担的属于教育教学区域的修缮费。2014 年我校教学日常运行支出、本科专项教学经费、本科实验经费和教学实习费汇总分析如下:

2013 年、2014 年教学经费投入情况表图 单位:万元



2013-2014 年教学经费投入情况表

项目	年份	金额 (万元)	增长率	生均 (元)	增长率
教育教学总支出	2014	20,585.55	12.82%	8,921.53	13.22%
	2013	18,246.40		7,879.77	
教学日常运行支出	2014	5,828.09	40.01%	2,525.83	40.51%
	2013	4,162.55		1,797.61	
本科专项教学经费	2014	1,109.25	-28.09%	480.74	-27.83%
	2013	1,542.53		666.15	

本科实验经费	2014	204.98	900.39%	88.84	904.11%
	2013	20.49		8.85	
教学实习费	2014	62.67	-16.43%	27.16	-16.13%
	2013	74.99		32.39	

我校教学日常运行支出的增长较快，2014 年教学日常运行支出 5828.09 万元，较上年增长 40.01%，生均教学日常运行支出 2525.83 元，较上年增长 40.51%。2014 年教学日常运行支出较 2013 年有大幅增长，主要是今年把属于教学改革科研业务费和一些由团委、学生处等行政部门组织的学生活动费以及教学区域日常修缮依据高教函（2013）130 号文件中对本科质量年报数据指标的相关要求，归属于教学日常运行支出经费里面。而这些费用，在以往年度统计的时候是剔除在教学日常运行支出之外的。此外，我校为确保日常教学的高质量运行，满足人才培养的需要，也一贯重视对教学日常支出的投入，因而教学日常运行支出的总体增长率和生均增长率均高于教育总支出。2014 年本科专项教学经费较上年有较大幅度的下降，增长率达-27.83%，主要是本质量年报要求报送的数据取值的会计期间是按自然年度，而学校的经费预算是按学年制（当年的 9 月至下年的 8 月）编制的，经费的使用也是按学年制使用。这就导致学校的经费前期使用多，还是后期使用多，统计出来的结果就完全不一样，误差较大。2014-2015 学年（2014 年 9 月-2015 年 8 月）的本科专项教学经费的使用主要集中在 2015 年 1 月-8 月，故此，2014 年的本科专项教学经费支出相对较少。同时，2014 年本科专项教学经费支出中，用于教学改革和课程建设的质量工程项目较 2013 年也略有下降。2014

年本科实验经费较上年相比大幅增长，主要原因是以前年度统计的本科实验经费仅包括实验室耗材费，实验室建设相关支出则列支在教育教学总支出中。本年度开始，本科实验经费包括实验室耗材费和实验室设备购置费。我校 2014 年实验室建设共支出 186.05 万元，实验室耗材 18.93 万元。2014 年教学实习经费支出比上年支出减少，原因在于减少了出国方向的教学实习。

（六）教学行政用房、设备、图书、信息资源及应用情况

学校高度重视教学条件的改善，科学制定并贯彻执行校园建设发展规划，大力加强教学基本设施建设，改善教学条件，在校舍建设、教学科研仪器设备购置等方面，都取得了明显成效，各类教学设施能够满足教育教学和人才培养的需要。同时，学校采取各种有效措施，不断优化教学资源配置，科学利用教学资源，提高教学资源利用率，最大限度地发挥了教学基本设施为教学服务的功能。

1. 教学行政用房

截止 2015 年 8 月，学校全日制在校生 23074 人，校区占地面积 4600 余亩，总规划建筑面积约 100 万平方米，已完成总建筑面积约 65 万平方米，其中教学行政用房总面积约 19.6 万平方米，生均教学行政用房 8.49 平方米。良好的自然环境以及和谐的空间布局，为师生营造出了一个充满文化内涵的学习、科研、工作和生活的环境。

2. 教学设备

设备管理科学合理，制度健全完备，仪器设备账目管理实现集中信息化，已建立基于中央管理数据库和互联网浏览器的业务管理操作平台。设备购置过程充分论证，使用过程中强调全面监管与合理利用

相结合，做到账物完全相符，管理责任到人，教育教学活动开展充分依托设施设备条件，全面提高各类仪器设备的利用率。学校设备总值超过 1.76 亿元，其中教学科研仪器设备总值达 10624.34 万元，本学新增教学科研仪器设备 833.35 万元。



3. 图书资料

我校图书馆总建筑面积 3.52 万余平方米，馆藏中、外文优质图书 140 余万册（生均 63.84 册），现订中、外文报刊 2000 余种，中、外文电子图书 139 万余种，中、外文数据库 70 余种。近年，资源购置费连续排在国内高校的前 150-200 位。图书馆设有 7 个印刷型文献阅览室、1 个多媒体阅览室、5 个普通研讨室和 16 个开放式休闲研讨区，总阅览座位 3500 余个，可向读者提供开放式借阅、视听、上网、学习研讨、信息及各类技术服务。馆内计算机及视听设备全部向读者

免费开放。教师和学生限借图书数量分别为 50 册和 20 册，居国内大学图书馆前列。拥有丰富的资源和高素质的工作人员队伍，图书馆为学校教学和科研工作提供强有力的文献信息保障。



4. 校园信息资源建设

学校信息化水平进一步提升，基础网络条件显著改善。学校对校园网进行了全面的升级改造，包括优化办公区网络，改造核心机房和接入机房，完成学生宿舍楼的网络改造，校园网出口带宽由 2G 提升到 31G，学生每账号的带宽提升到 4M 等；无线网络覆盖校园所有公共区域，共建设 wifi 热点 721 个，全校师生上网条件和上网速率得到了明显改善；完成数字化校园整体建设规划，为“十三五”数字化校园建设奠定了坚实的基础。

四、教学建设与改革

（一）专业建设

学科专业建设是人才培养的基本前提和重要依托。我校的专业建设长期坚持“夯实基础、优化结构、打造品牌、突出特色”原则，以人才培养为中心，以协同创新为引领，以高等学校教学质量与教学改革工程和高等教育发展水平提升工程为契机，以适应现代服务业的发展为重点，围绕商业服务业、文化创意产业、科技服务业等产业，组建学科集群。通过特色设计，优化专业资源存量，优化以学科交叉融合为导向的资源配置方式，进一步大胆进行教学模式、管理方式、运

行机制、国际合作等方面的人才协同培养模式创新。

为推进专业建设资源共享和专业人才培养协同创新,促进学校内涵发展,根据学校优化调整学科专业结构的工作部署,积极推进协同机制改革、协同创新,资源整合工作。我校在坚持内涵式发展、严格控制专业增长的前提下积极推进学科专业建设。学校采取增加1个新专业必须替代1个旧专业的措施,在不增加专业总数的前提下,根据社会发展需要,增设新专业,压缩并逐步淘汰就业前景较差的专业。2015年3月,我校环境科学与工程、金融数学、数字媒体艺术三个申报的新专业获教育部批准,于2015年9月正式开设。在增设新专业的同时压缩了自然地理与资源环境、信息与计算科学、动画专业。2015年我校在学科专业建设方面获得较大突破:7月份我校语言学与应用语言学、计算机应用技术2个学科进入珠海市优势学科评选公示阶段;法学、劳动与社会保障专业获批省级专业综合改革试点项目;房地产开发与管理、计算机科学与技术获批省级应用型人才培养示范专业立项。同时,我校初步制定《北京师范大学珠海分校重点学科建设方案》,进一步明确我校重点学科建设工作现状、目标、内容及保障措施,对未来的学科专业建设提供指导。

在优化学科专业结构的同时,合理确定专业培养目标,整体优化培养方案。参考《普通高等学校专业目录和专业介绍》(2012年)相关要求,原专业被拆分或合并的,或者学科门类、专业大类发生变化的,根据其变化进行相应调整,形成与之匹配的课程体系。目前我校专业培养方案主要特点如下:

1. 国际化办学特色

进一步加强和扩大与国外大学合作办学的规模,从小规模的实验班到引进大规模的合作项目,增加了中加合作项目,中德联合培养,

国际化特色班等多种培养模式。

其中，中加合作办学项目四年均在我校修读，前两年以我校教师授课为主，后两年以合作大学教师到我校授课为主，学生完成所有课程并通过考核，可以取得由两校分别颁发的金融学专业本科毕业文凭，并同时取得我校和圣玛丽大学颁发的学士学位证书。

2014 级中外合作办学一览表

学院（部）	专业	名称
设计学院	服装与服饰设计	服装与服饰设计（中德联合培养）
设计学院	视觉传达设计	视觉传达设计（中德联合培养）
设计学院	广告学	广告学（国际化教学特色班）
国际商学部	金融学	金融学（国际金融方向）
国际商学部	金融学	美国“2+2”实验班
中加合作办学项目	金融学	金融学（中加合作）
不动产学院	房地产开发与管理	墨尔本“2+2”实验班
管理学院	财务管理	台湾中山大学管理学院联合培养项目

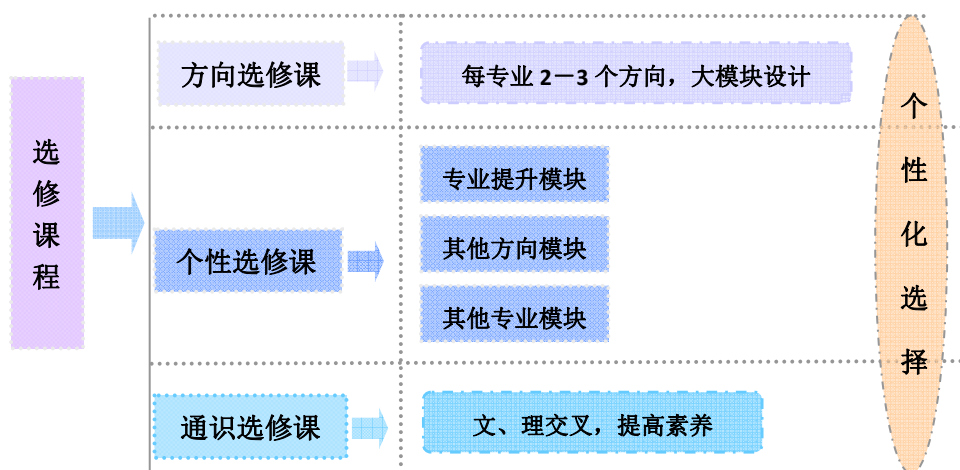
2. 双专业特色

双专业复合型人才培养效果显著，除了原有的汉语国际教育-英语和金融学-应用统计学双专业外，增加了汉语言文学-日语双专业，为我校培养更多更高层次应用型人才。

3. 注重实践能力培养

1) 实行校企合作办学。我校有校外实践基地 600 多个，提供了充足的实践资源，因此我校鼓励将部分实践课程放在企业开设，由校内教师和企业导师共同完成，其中我校工程技术学院与珠海检验检疫局的合作效果最为明显。

2) 实行小学期制。各教学单位积极引进优质教育资源, 聘请名师和行业领头人, 以讲座、实践等形式进行教学活动; 组织省外、国外项目, 让学生可以选择多种形式的学习方式, 开阔眼界, 扩大知识面。



(二) 课程建设

学校结合专业特色改革课程建设模式, 重点选拔、培养优质课程, 实现优势课程资源共享, 提升我校课程建设力度。2015 年校级“质量工程”项目新增立项精品资源共享课 6 门, 投入经费 15 万元。以点带面, 推进课程组织形式、教学方法改革。充分利用现代信息技术和多媒体技术, 学校所有课程建设统一使用网络教学平台, 统筹资源, 节约教学成本, 提高教学质量和教学效率, 提高社会、师生关注度, 调动教师对课程改革的积极性, 同时调动师生之间的互动。目前网络教学平台总访问量已达 1 亿 1 千多万人次, 实时在线人数 500 多人, 教师用户 984 人、学生用户 23225 人、网络课程数 402 门, 平台师生上传教学材料总量达 4.1T。

2015 年立项建设 5 个教学团队, 2 个精品教材, 17 个教育教学

改革项目，完善教学团队学缘结构、配套教材编写，带动全体教师积极完善课程改革和课程建设的多元化。

学校在 2015 年新修订的人才培养指导意见中强调，要“围绕人才培养目标和要求，进一步深化专业人才培养模式改革，科学构建专业课程体系，合理设计课程内容，优化课程教学安排”，将课程体系分为通识必修课程、专业必修课程、专业选修课程和通识选修课程四大模块。以优化学生知识、能力、素质结构为目的优化课程体系与教学内容，为学生提供符合时代需要、与国际接轨的课程内容。突出实践课程比例，专业必修课中的实践学分比例文科类不低于 20%；理工和艺术类不低于 30%；专业选修课可选课程中的实践学分比例文科不低于 20%，理工和艺术类不低于 30%。实践教学学分占总学分的比例比教育部的要求高出 5 个百分点的。

2015 年学校通识教学专家委员会换届，该委员会对每学期开设的通识课程进行审核，为学生提供高质量的通识选修课程。2014-2015 学年开设课程共 2914 门，其中选修课 1060 门，占 36.4%，与 2013-2014 学年（37.6%）相比，选修课占比基本持平，略有下降。主要原因是 2014 级增加新专业后，增加了部分专业必修课程。

（三）教材建设及选用情况

1. 进一步规范教材选用制度

学校以“抓好重点、科学规划、外选内建，提高质量”为指导方针，遵循“规范要求、严格审核、加强监控”的原则，围绕教学改革和课程体系建设，集中力量主抓优质教材的选用和管理。

2015 年 6 月教务处制定《北京师范大学珠海分校教材选用、征订及供应管理办法》，明确要求在满足人才培养目标与课程教学大纲的前提下，尽量选用近三年出版的新教材，优先选用教育部“十一五”规划重点教材、面向 21 世纪课程教材、获国家级或省部级优秀奖教材，不得选用电大、高教自考、函授教育等方面的教材。“思想政治理论课”教材按教育部有关规定统一选用。进一步规范教材的选用与审核程序。实行“四步两审”制的教材选用程序，即：由任课教师提出选用教材、专业（系）审查教材、学院审核教材、学校教务处审查备案教材，确保高质量教材进入课堂。

2. 加强境外原版教材的使用管理

为贯彻教育厅文件精神，加强西方原版教材的使用管理，保证原版教材质量，学校将出台相关的《境外原版教材管理细则》等文件，着重对境外原版教材加强管控，全面对选用的教材进行管理清查工作。

2015 年 3 月 6 日向省教育厅报备境外原版教材。根据非中国作者编写、海外出版社出版教材为定义，该学期清查情况统计对象有 2 个教学单位使用了 9 种类境外原版教材。

2015 年 9 月 3 日（暑假），报备境外教材清查情况统计有 10 个教学单位使用了 68 种境外原版教材，并呈送广东省教育厅 8 种教材进行审核，审核通过。

截止到 2015 年 9 月 9 日，本学期境外教材清查情况统计有 10 个教学单位使用了 74 种境外原版教材，境外原版教材占全校教材使用总量百分比为 8.13%，其中信息技术类 19 种、经济学类 21 种、管理

学类 18 种、法学类 7 种、传播学类 1 种、文学类 8 种。

2015 年 10 月 10 日，按照省教育厅要求，统计下学期使用的境外原版教材 90 种；计划征订册数按最大值计算，境外原版教材占全校教材使用总量百分比为 17.31%，信息技术类 7 种、经济学类 21 种、管理学类 15 种、法学类 1 种、传播学类 1 种、语言类 6 种、艺术设计类 30 种、教育类 9 种。

通过清查发现，选用或计划使用的境外教材均为正规出版社公开出版和知名大学选用的教材。语言类教材只是单纯的语言类教学和考试写作训练用书，艺术设计类教材为教师教学参考用书，原版进口、影印、翻译、编译教材清查均未发现违反党和国家的方针、政策风险点，无政治倾向和政策性错误。

近三年，我校境内教材选用省部级以上（含）规划教材、重点推荐教材、精品教材等优质教材的比例基本平稳，境外原版教材使用比例稳步上升，这与我校外合作办学项目不断增加，2+2 培养模式的不断推进分不开的，体现了我校国际化人才培养水平的逐步提高。

我校十分重视教材清查管理工作，加强教材管理工作的领导，着重长效监督教材使用机制建设。

3. 教材建设措施得力

近年来，依托学校教学质量工程建设项目，重点修订培育各类优秀教材，主要包括反映各类课程教改成果的自编教材，体现特色专业建设成果的系列教材，创新实践类课程急需教材。注重将教师的科学研究成果固化到教材中去，全面提高教材水平，大力开发立体化数字

化教材，并取得了明显成效。

（四）教学改革

1. 以质量工程项目建设为抓手，全面推动教学改革

学校通过质量工程项目建设，调动广大教师的教学改革积极性和主动性，采取多种有力措施推进“质量工程”建设，带动教学改革，提升教学质量。截止到 2015 年，我校共立项“质量工程”建设项目 485 项（另有大学生创新创业训练计划项目 180 项）：专业类项目 32 个，其中省级项目 13 个，分别为 1 个省级特色专业建设项目、8 个省级专业综合改革试点项目、1 个省级战略新兴产业特色专业和 3 个省级应用型人才培养示范专业；实验室基地类项目 64 个，其中省级项目 17 个，分别为 1 个省级应用型人才培养示范基地、5 个省级实验教学示范中心和 11 个省级大学生实践教学基地；课程类项目 120 个，其中省级项目 12 个，都为精品资源共享课；教育教学改革类项目 153 个，其中承担省级项目 33 个；教材类项目校级 39 个；教学团队 24 个，其中 2 个省级教学团队；人才培养模式类项目 16 个，其中 3 个省级人才培养模式创新实验区，1 个省级卓越人才培养计划；人才培养方案校级 36 个；另外还有 1 个省级教师教学发展中心。

十二五规划期间，学校共投入质量工程项目经费 1746 万元，90% 的学校教师参与了项目申报，约 4 万名学生受益。2014-2015 学年，新增省级质量工程项目 27 项，校级项目 41 项，共投入经费 251.5 万元。2014-2015 学年对 122 个质量工程项目进行了中期检查或结项验收，严把质量关，加强项目的过程管理和结果监督，保证项目建设质

量和建设成果。

教改项目设计立项指南，结合我校人才培养特色、专业特色和教学改革措施布置选题，以便于凝练总结我校的教学改革成绩，提升我校教学影响力；项目立项要求在教学中进行实践、并须取得一定成效，学校结合个性化人才培养模式改革，重点开展课堂教学方法改革、教学内容体系改革、考核评价方式改革，以及协同育人平台机制创新、人才培养机制创新等方面的改革与创新。以“质量工程”建设带动教学质量的全面提升和教师教学研究能力的进一步提高。

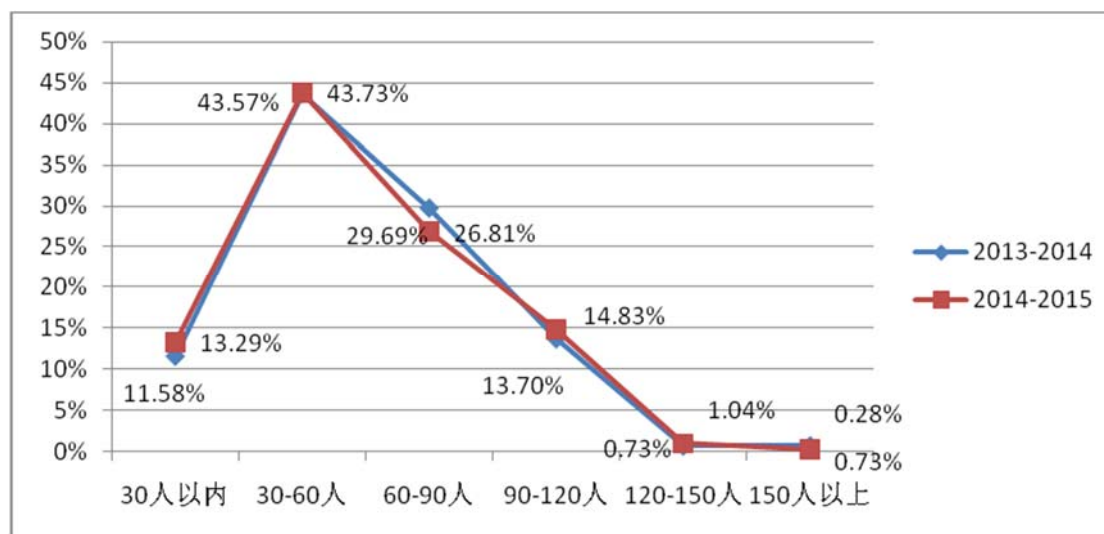
2. 个性化培养，大班教学和小班教学相结合

根据我校人才培养模式改革的需要，我校课程主要采取大班上理论课，小班讨论课的形式，与 2013-2014 学年相比，30 人以下小班占比提高，150 人以上大班占比下降，教学班规模主要仍集中在 30 至 60 人之间，60 至 90 人规模略有下降，总体变化说明我校小班教学规模逐年增大，但仍有较大提升空间。

近两学年教学班规模对照表

班级规模	2013-2014		2014-2015	
	班级数	百分比	班级数	百分比
30 人以内	607	11.58	751	13.29
30-60 人	2283	43.57	2471	43.73
60-90 人	1556	29.69	1515	26.81
90-120 人	718	13.70	838	14.83
120-150 人	38	0.73	59	1.04
150 人以上	38	0.73	16	0.28
合计	5240		5650	

近两学年教学班规模比较图

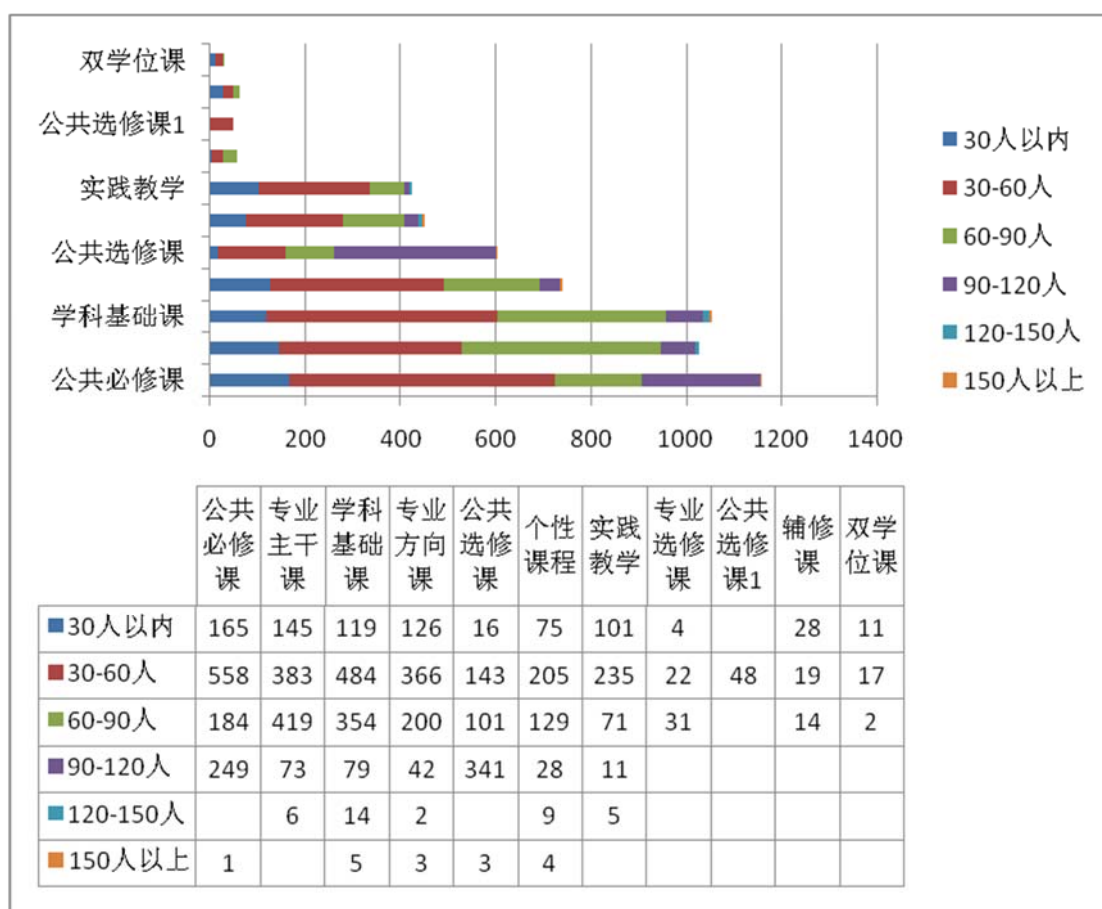


根据《高等教育研究》2012年第07期《关于高校班级规模的调查分析》中班级规模分析，我校目前总体情况和一般高校相当，班级平均规模已接近重点高校，和重点高校比较，30人以下小班规模比重偏低，但已超出一般院校小班教学的比重。

2014-2015 学年教学班规模与不同类型高校对照表

学校类型	基本情况			不同规模班级所占百分比					
	教学班级数	均值	最大值	1-30	31-60	61-90	91-120	121-150	150以上
我校	5650	59.67	290	13.29	43.73	26.81	14.83	1.04	0.28
重点高校	4294	60.61	450	25.02	32.16	24.30	10.41	5.62	2.50
一般高校	4977	66.01	227	9.77	42.65	26.79	12.61	4.99	3.19
新建高校	2755	76.11	424	1.88	41.92	15.94	25.49	8.05	6.74
专科学校	2065	45.26	292	12.01	79.08	5.38	2.91	0.58	0.05

2014-2015 学年不同课程性质教学班数量



（五）实践教学、毕业论文（设计）及创新创业教育

1. 加强实践教学改革，培养学生的专业技能

学校高度重视实践教学体系的建设，近年来各学院（部）根据专业特色及培养方案不断完善实践类教学课程，加强校企合作不断拓展实践教学资源，共建实践教学基地，联合开发实践课程。加强校内实验室建设，引进校外资源共建实验室。采用工学结合、项目化训练、研讨与调查等多样化的实践教学方式，着重培养学生的专业技能和创新能力。2014-2015 学年学校在用实验室 94 个、

在建的实验室有 43 个，签订协议和挂牌的实习基地有 636 个，软环境与硬环境的结合为在校生提供了优越的实验、实习和实训环境，对培养学生的专业技能起到了决定性的作用。

2. 重视毕业论文（设计）工作，加强质量管理

为加强毕业论文（设计）质量的管理，学校于 2015 年 5 月购置了《PMLC 大学生论文管理系统》，即对当年所提交的毕业论文（设计）进行检测，有效地控制论文引用、复制的比例，防范和杜绝学位论文学术不端行为，保证人才培养质量。要求各学院（部）将 2015 届答辩成绩不低于 90 分且查重率不高于 30%的毕业论文（设计）推荐参加校级优秀毕业论文（设计）的评选。2014-2015 学年我校有 14 个学院的 5840 人次毕业生参加了毕业论文（设计）答辩，其中共有 95 名毕业生的毕业论文（设计）被评为校级优秀毕业论文（设计），学校为校级优秀毕业论文（设计）获得者颁发了荣誉证书。

3. 加强创新创业教育，提高学生的就业质量

认真贯彻国务院办公厅《关于深化高等学校创新创业教育改革的实施意见》的精神，把创新创业工作摆在重要议事日程，各学院成立大学生创新创业工作领导小组，结合学科专业实际，积极组织实施大学生创新创业教育工作。以创业带动就业为目标，以培养学生创新创业能力为核心、以创业实践项目为载体，促进人才培养模式的创新，提升人才培养质量，逐步构建起“创业教学、创业模拟、创业实践”三位一体的创业教育模式。

(1) 深化校企合作。我校从历届毕业生中邀请杰出创业者，成立优质的校友企业家俱乐部。通过俱乐部的平台，使创业有成的校友结成一个统一的联盟，以便更直接地为我校毕业生的创业提供支持。同时，从俱乐部成员中聘请创新创业导师，为创业团队的发展现状进行指导和评估，梳理创业团队发展面临的难题、瓶颈等，激励和扶持大学生创业团队成长。

(2) 组建创业竞赛活动平台。我校定期举办大学生创新创业训练，积极组织学生参加“加博汇杯”广东省大学生电商创业大赛、“中国创翼”创业创新大赛等比赛，为给学生提供创业导师面对面等实践交流平台。同时邀请不同年龄段的创业人士参加创业大讲堂、创业人物访谈等特色活动，分享自己的创业理念，提高学生的创业意识和能力。

(3) 建立大学生创业服务中心。对涉及大学生创业的申报审批工作实行一站式办理，简化办事程序，提高服务效率。点对点、一对一的精细化定制服务，打造精品孵化基地，形成政企合作、校企联合、企业入股等多方参与的发展模式。

(4) 创办大学生创业孵化基地。为有创业意向的大学生提供创业咨询、企业孵化、创业培训等服务，制订《北京师范大学珠海分校大学生创业孵化基地管理办法》等规章制度，为大学生创业提供场地、租金全免等优惠扶持。同时与十余家机构合作，为大学生提供法律、人力资源、财务管理、税收服务、金融投资等服务。

(5) 创业教育多样化发展。开设 2 学分的创业基础课，将慕课

等教学形式引入到创业教育中，鼓励学生通过参加创业比赛和创业实践等不同的途径获得学分，多样化创业教育模式。着力加强创业指导教师队伍建设，强化创业指导教师培训，形成了一支创业知识专精、创业实践能力突出，课堂能讲授创业知识，课后能开展创业实训指导的创业指导师资队伍。目前正在筹集我校创业风险基金，用于创业投资、扶持等工作。

五、质量保障体系

（一）学校人才培养中心地位落实情况

学校的根本任务是人才培养，我校一直强调教学是学校的中心任务，校长和各学院（部）院（部）长是教学质量的第一责任人，亲自抓教学工作。学校办公会、学院（部）办公会定期或不定期地专门研究专业设置、人才培养模式改革、教学条件创设、骨干教师引进等教学工作重大问题，及时解决和处理教学中的实际问题。学校坚持集中财力、物力、人力推进教学基本建设，在资源配置上优先保证教学，形成了“经费保教学、科研促教学、机关后勤服务教学”的工作态势。2015 年，学校继续通过教师教学支援中心和网络教学平台等载体，给教师教学提供更加直接和全面的服务。通过教学成果奖、教学新秀奖、教学名师奖等方式激励教师提升教学水平。

2014-2015 学年，学校在教学质量保障方面进一步细化工作、注重创新。根据学校的办学定位和思想，组织召开了全校教学工作会议，并组织教学科研委员会专门研究专业设置与调整管理办法，进一步规

范了教学计划管理，完善和修订了 2015 级人才培养方案。修订和制定了《北京师范大学珠海分校教学督导工作条例》、《北京师范大学珠海分校学术委员会章程》、《北京师范大学珠海分校优秀教师评选办法》、《北京师范大学珠海分校外聘教师管理办法（试行）》、《北京师范大学珠海分校教学事故认定及处理办法》、《北京师范大学珠海分校优秀新生奖学金奖励办法（修订）》、《北京师范大学珠海分校就业工作评估标准（试行）》、《北京师范大学珠海分校“创新强校工程”项目经费管理办法》、《北京师范大学珠海分校关于制订本科专业人才培养方案的指导意见》、《北京师范大学珠海分校本科生转学实施办法》、《北京师范大学珠海分校“2+2”中外双学位项目人才培养方案指导意见》、《北京师范大学珠海分校外籍教师管理暂行办法》等规章制度。严格课堂教学管理，继续有效开展校督导和学生督察员工作。

（二）教学质量保障体系建设

我校紧紧围绕人才培养工作，经过建校以来的逐步探索建立了交互式、立体性、全方位的教学质量保障体系。从教学质量监控、评价到反馈、整改提高等全过程对教学质量予以保障。成立了由校长，主管副校长，教务处，各教学单位主管教学领导及各院教务秘书等联动共管的的教学管理机构作为教学质量保障的组织机构；建立了自我评估和校外专家评估相结合的质量评估系统；注重加强教学管理制度建设，不断修订和完善《北京师范大学珠海分校督导工作条例》、《北京师范大学珠海分校教学事故认定及处理办法》等文件；通过教学评估、教学检查、教师督导、学院自查、学生督查、评教等多种方式对学校

教学质量进行全方位监控,并不断探索建立健全信息跟踪与反馈机制,形成教学质量信息收集、分析、评价、反馈系统,使教学质量保障工作贯穿我校教学活动的始终。

(三) 日常监控及运行情况

我校坚持实行包括学校领导、教学管理人员、各教学单位领导、校院两级教师督导、学生督察员等多元主体参与学校教学质量的日常监控。坚持领导干部听课制度,落实教学工作检查巡视制度。学校各级党政领导每学期都会不定期进入课堂听课。

坚持加强教学检查工作。每学期例行开学初、期中以及期末三次较大规模教学检查,在节假日前后进行教学检查,并将检查结果汇总通报各学院和相关领导。

坚持多层次教学督查、反馈。平时由督导老师和督查学生不定期随机听课、巡查,督导老师通过督导听课反馈系统,及时录入听课、巡课的情况。校、院领导和教师本人通过系统查阅反馈意见,随时查阅、及时发现问题、促其改进。学生督察员通过网上信息反馈系统随时录入巡查信息,定期向全校公布课堂到课率等情况,敦促出勤率低的学院及课程尽快改善。

校院两级教学督导组定期召开会议,交流反馈教学中发现的问题,组织专项检查及跟踪反馈。教学督导加强对新入职教师、评教分数偏低、有教学事故等教师的听课,并在课后与其谈话,指出其存在问题并帮助改进,起到督促和引导作用。同时,教学督导还注重将优秀课堂的经验和好的教学方法在同行教师中进行推广。2014-2015学年,

校督导进行教学巡视共计18次；学院督导、同行听课778门次；学生督察员累计抽查课堂总数为993次。

严格按照相关规章制度，对教学事故严肃处理。2015 年我校在广泛征求全校教职人员意见后，对《北京师范大学珠海分校教学事故认定及处理办法》进行了修订，进一步健全了教学管理的规章制度，严肃教学纪律。本学年共处理教学事故 50 起，其中重大教学事故 10 起，较大教学事故 12 起，一般教学事故 28 起，相较于上一学年，教学事故数量明显减少，降幅为 21%。

坚持多元教学质量评价。除了每学期进行学段及学期末学生评教外，还注重教师同行间的评价，以及教学单位领导、教师督导等对教师教学质量的评价。坚持教学评价的多元主体参与，以及定性与定量评价相结合。

（四）教学评估工作

1. 巩固整改效果，以评促建，以评促改。

针对状态评估专家组所提出的意见继续整改。学校成立评估整改工作领导小组，由校长和党委书记担任组长，负责整改工作的总体设计和领导，研究整改工作中的重大问题。对学校及各学院整改方案进行研究、审议和决策，并检查、督促、指导各部门、各学院（部）积极有效地开展状态评估整改工作。建立整改目标责任制，将整改工作落实到具体部门和个人，并把整改任务落实情况作为年终考核内容，实行一票否决制。

在2013年9月-2013年12月全面实施阶段，各教学单位和部门根据学校整改工作方案和本单位整改工作任务，落实整改计划，逐项落实整改工作任务，切实解决教学工作和专业建设中存在的问题；2014

年下半年，学校对全校的教学工作进行专项抽查。

整改工作的主要内容有：第一，完善应用型人才培养体系，提高人才培养的社会适应性。第二，加强师资队伍建设，提高教师教学科研水平。第三，深化教育教学改革，提高教学质量和水平。第四，整合现有学科专业，优化整体专业结构。第五，加强教学过程管理，完善教学制度规范。第六，加大教学基本建设投入，不断改善教学条件。第七，进一步推进科学研究和产学研合作工作，促进教研结合。

2. 推进学校内部二级院系的教学状态评估制度建设。

在整改工作进行的同时，不断研究切合我校实际的、操作性强的《二级学院教学状态评估指标体系》，以期在对二级学院的教学评估中作出量化的评价和分析，找出差距，重在建设。

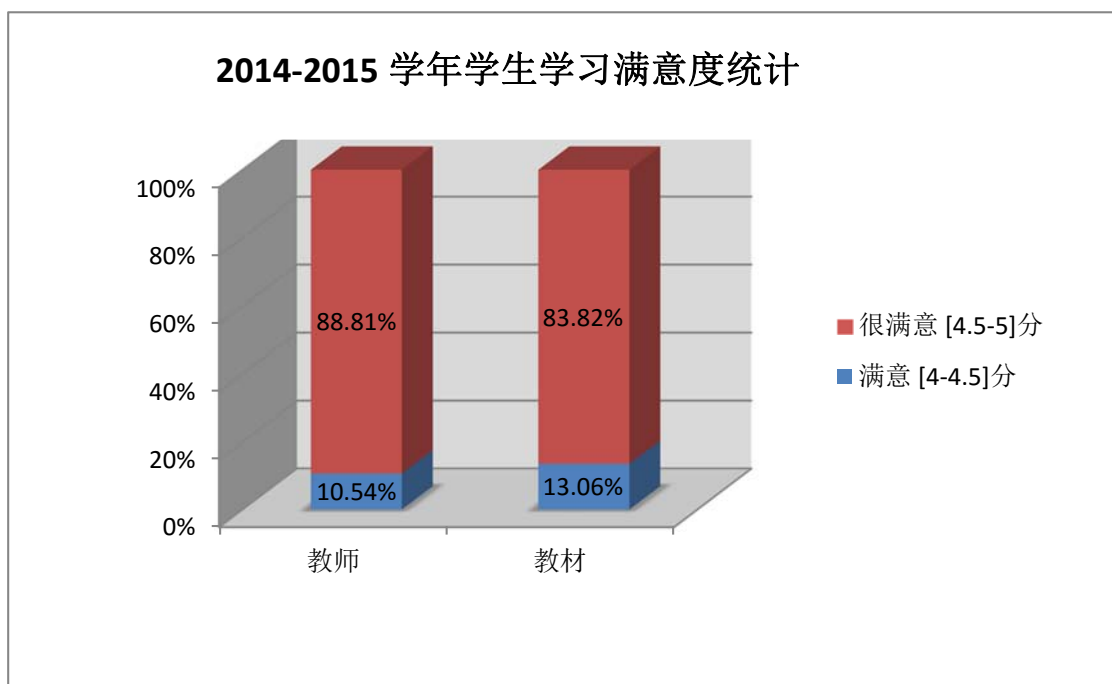
学校拟定于 2015 年 12 月前制订《学院教学状态评估工作方案》、《二级学院教学状态评估指标体系》，并对二级学院进行评估检查，采取专项检查 and 全面评估相结合的方式，限期改善评估中发现的不足，形成定期状态评估的制度，使之成为教学质量监控体系的重要组成部分。

六、学生学习效果

（一）学生学习满意度

学生学习满意度调查是我校建立优质长效教学管理机制的重要途径，一般通过学生座谈会、问卷调查、网上评教等形式开展。其中，学生评教是学生对每门课程任课教师的教学态度、教学内容、教学方法、教学效果及教材使用情况等进行评价。制订不同课程的评价指标

体系，评价结果分为 5 个等级。2014-2015 学年两个学期被评课程（考虑课程性质）分别为 1965 门、1854 门。评教结果显示，学生对教师的总体满意度较高，其中“很满意”和“满意”的课程达到 99.35%，对教材“很满意”和“满意”的课程达到 96.88%，具体见下图：

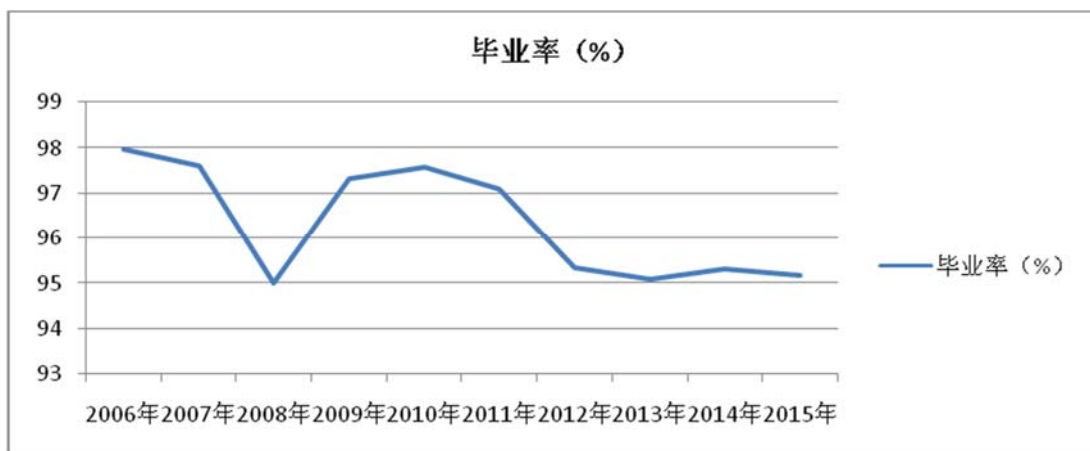


（二）应届本科生毕业学位授予及就业深造情况

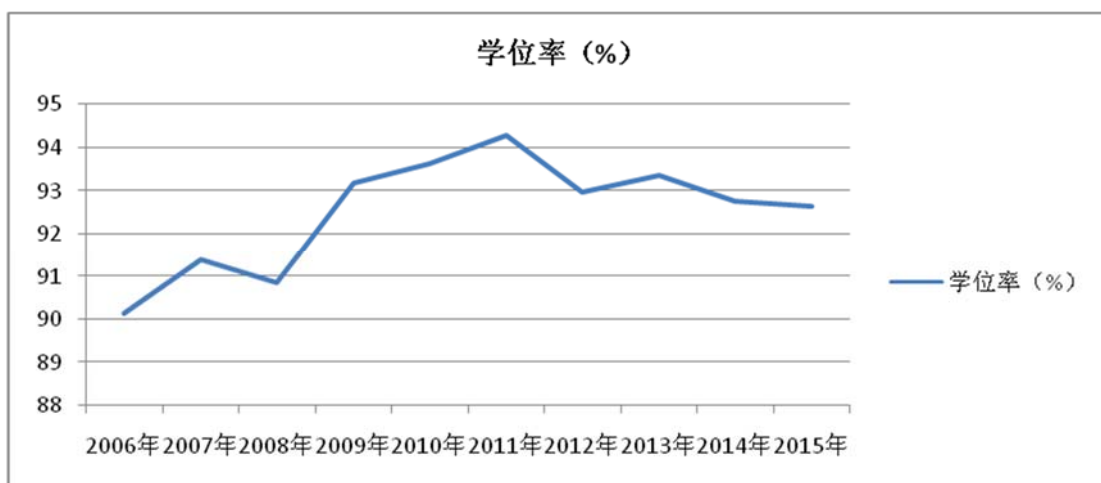
2014-2015 学年，我校应届本科学生共 6105 人，实际获得毕业证书 5811 人，毕业率为 95.18%，实际获得学士学位证书 5655 人，学位授予率为 92.63%。全校总计 48 个专业，共 19 个专业毕业率低学校平均毕业率，占专业总数 40%，20 个专业学位授予率低于学校平均学位授予率，占专业总数 42%。学校平均毕业率自 2006 年来一直保持在 95%以上，比 2014 年平均毕业率略低。学位率总体呈缓慢上升趋势，在 2009 年后基本稳定在 93%左右，比 2014 年平均学位率略低。2015 年我校共计颁发辅修证书 76 人，双学士学位证书 177 人，

第二专业证书 129 人。

历年毕业率走势图



历年学位率走势图



2015 届毕业生共计 5218 人参加就业。学校领导高度重视、全员参与，以学生为本，以高质量就业为目标，耐心细致、扎实有效地做好就业工作。在对开展就业教育和全程个性化就业指导基础上，广泛开拓就业市场，与格力、毕马威等优质企业建立就业实习基地，为毕业生提供更多岗位。在全校共同努力下，我校 2014 届毕业生初次就业率为 96.42%，高出广东省平均就业率 1.62 个百分点。同时，我校委托麦可思数据有限公司编制《2015 届毕业生就业质量年度报告》，建立健全我校就业状况反馈机制，为改进就业工作提供客观数

据。我校 2014 届毕业生毕业半年后的各项数据跟“北上广非 211 高校”相比，就业结果较好，校友对就业工作满意度较高。

毕业生总人数	就业合计	自主创业人数	国内升学人数	出国（出境）人数	国家、地方项目等	就业率
5412	5218	17	120	587	7	96.42%

（三）社会用人单位对毕业生评价

（珠海师大教育咨询有限公司）专业知识扎实，在专业技术上遇到的问题能够及时解决。就业心态平和，思想成熟，积极并高效率完成上级安排的任务，注重团队精神。做人本分，能够虚心接受他人的建议，努力学习不足之处，工作上勤勤恳恳，任劳任怨，认真负责，技术水平也在学习中不断提高，关心同事，工作热情高，人品端正，德行优良，自身修养较高，能够虚心听取有经验的前辈的工作建议，并能很好的团结同事，共同完成工作任务。

（四）毕业生成就（优秀毕业生事例）



何冬梅，女，不动产学院 2015 届资源环境与城乡规划管理专业毕业生，校十佳优秀毕业生之一。在校期间，她自强、自立，获得国家奖学金、2014 年度中国电信奖学金、国家励志奖学金、专业一等奖学金、二等奖学金、三等奖学金和校级社会工作奖学金。2013 年 10 月，她带领资源环境研究协会开办 80 人的“绿色社区的认识与研究”自主发展课堂，负责开展的“社区环保总动员”项目，该项目获得 2014 年香洲区社会建设创新基金 20 万元。2014 年 1 月，何冬梅曾带领班上的 9 位同学参加了珠海市“斗门特色农产品（大学生）营销创意大赛”，并取得团体二等奖的优秀成绩。同年，她获得 2014 年中国大学生自强之星提名奖（志愿公益）及“珠海市优秀共青团员”称号。2015 年 4 月，她以总分排名第二的优异成绩通过珠海市组织

部的考核，成为珠海市第二批镇村战略后备人才，毕业后将正式到珠海农村基层任职。



宋扬，女，教育学院 2015 届应用心理学专业毕业生，校十佳优秀毕业生之一。她不仅高分拿下六级、雅思，还拥有优秀的英语实际运用能力。一方面，她自己开办自主发展课堂四级辅导班，向全校同学公开传授英语学习经验，同时义务为学院外籍专家讲座任同声翻译十余场；另一方面，她还作为辩手代表和邀请裁判参加德国世辩赛以及新加坡、港澳台各类英语辩论赛。从第一次走出国门参加比赛，她就感受到了不同名校的风范以及各国之间的文化差异。这其中有很多说不清的感受，激励她走出更宽广的路，因此有了后来三年多来陆续的六国行。她丰富的社会实践经历为她赢得了百度的实习机会，现在百度旅游栏目担任项目经理。

七、特色发展

（一）创新人才培养模式

1. 深化人才培养模式改革，提高人才培养质量

（1）全面实施人才培养模式改革方案

我校坚持“个性化、区域化、国际化、应用型”的人才培养原则，全面实施广东省教育综合改革试点项目——《个性化创新性人才培养模式改革试点实施方案》。依托该项目的建设，学校全面实施教学制度、课程体系和课程设置模式、教学方法和教学组织形式、国际合作等多方面、系统化的人才培养模式改革，积极构建基于学生自主选择的个性化人才培养模式。2014年，以该项目为基础的教学成果获第七届广东教育教学成果奖二等奖，学校将该项目进一步确定为省级教学成果一等奖的培育项目。

(2) 完善小学期制

为继续完善“小学期”制，针对前期改革中存在的问题，学校重点提出了以下改进措施：取消“小学期”课程必修限制，严格执行不安排必修课程的规定，鼓励各教学单位引进优质教育资源，吸引学生自愿参加各类教学活动；完善境外游学项目活动的组织审批程序，严格执行学校学分互认相关要求和程序，以保障项目质量与效益。

(3) 推进课程体系改革

学校下发《关于制定2014级人才培养方案的指导意见》，进一步加强创新创业教育课程和就业指导课程教学；进一步突出实践教学的地位，加强实践课程体系建设，实践教学学分占总学分的比例要求高于国家要求5%；重组课程模块，扩大专业交叉融合；适度扩大个性化课程、通识课程和学科基础课；扩大学生跨学科、跨专业、跨学院、跨校自主选课范围；完善了政治理论课、公共体育课和公共外语课的滚动开课和灵活选课；完成国际学分课程建设方案。

(4) 深化教学方式方法改革

围绕创新性人才培养推进教学方式方法改革，根据课程性质及目标要求，推行探究式、走班制、工作坊等教学方式和教学组织形式；教师设计开放式的教学方案，学生进行小组合作式研究活动，改变传统单向知识传授的“满堂灌”教学模式；创新学生自主课堂教学组织形式，以学生社团、学生社区、项目小组、工作室等为教学组织形式。

(5) 完善多样化考试改革

2014 年上半年，在以往考试改革基础上，学校出台了《多样化考试改革实施办法》，以建立注重学习过程考查和学生能力评价的考核机制为改革目标，从考核原则、考核方式、考核方案、成绩评定依据等多方面对多样化考试进行了系统设计和规范，鼓励教师根据教学需要积极探索多种考核方式、改革创新考核方式。

2. 构建协同育人工作机制，推进人才培养协同创新

学校在充分调研和讨论的基础上，编制了《协同机制改革研究与实践工作方案》，建立了协同机制改革创新领导机构，构建了保障协同机制改革创新的管理体制，设置了协同机制改革创新专项经费。学校 2014、2015 连续两年汇编了《北京师范大学珠海分校协同育人工作总结》，积极开展协同育人机制改革创新项目研究。

充分利用协同育人机制，通过院际、校际之间的协同创新，逐步扩大学生跨学科、跨专业、跨学院、跨校、跨国自主选课范围；以创新能力、实践动手能力等能力培养为导向，加强与用人单位的协同合

作。截止 2014 年底，学校建立实践教学基地 600 多个，所有专业都开展了校企协同育人工作。合作企业不仅为学校学生提供实习、实训和就业岗位，而且很多合作企业已经参与到学校教学计划制定、课堂教学、实习指导、就业指导等人才培养的各个环节。

（二）推进国际化协同育人

2014 年我校《依托中外合作办学项目，构建国际化协同育人平台》获批广东省教育体制综合改革项目立项。依托该项目的建设，学校积极整合校内、校外国际课程、师资等资源，搭建国际协同育人平台，探索国际化人才培养模式改革。通过中外合作办学项目、学分互认、小学期交流、交换生、留学生等多种形式拓展学生国际视野，提升学校国际化人才培养水平。

2013-2015 年我校获批两个中外合作办学项目：与加拿大圣玛丽大学举办金融学专业本科教育项目，以及与德国品牌学院—汉堡传播与管理应用科学大学合作举办视觉传达设计专业本科教育项目。

2013年9月，我校与加拿大圣玛丽大学联合举办的“北京师范大学珠海分校与加拿大圣玛丽大学合作举办金融学专业本科教育项目”通过教育部审批。为保证项目教学质量，该项目2015学年招生单科分数线英语115分，数学100分。截至2015年9月，已顺利完成两年的招生工作。该项目引进圣玛丽大学优秀的教师团队，承担20门金融学专业课程的教学任务。同时，还引进了金融学专业数据库和软件资源，项目学生可通过登录圣玛丽大学账户，自由使用专业领域领先的数据库和软件资源。此外，项目通过为来华外方教授配备中方助教，派教

学团队赴加拿大进行教学培训等多种途径,充分利用中外合作办学的优势资源进一步提高相关专业的教育教学水平,使我校的优势专业得以继续发展和提高。

2014年12月,我校与德国品牌学院-汉堡传播与管理应用科学大学联合举办的“北京师范大学珠海分校与德国品牌学院-汉堡传播与管理应用科学大学视觉传达设计专业本科教育项目”通过教育部审批。2015年8月,该项目顺利完成首次招生。该项目依据当代视觉传达设计领域的特点和国家对品牌设计人才需要,旨在为社会培养具有良好人文素养及国际视野的、能够进行跨文化交流合作的、一专多能的创意与设计人才。该项目学位课程的教学任务由两校各承担50%。项目下专业课程均采用全英或中英双语教学。引进德国品牌学院-汉堡传播与管理应用科学大学优秀的教师团队承担部分专业课程的教学任务。

截止到2015年9月,与我校合作的国外院校有102所;合作的专业从金融学扩展到教育、汉语言、艺术、设计、物流、会展、工程技术、信息技术、人力资源管理等等。具体信息如下:

1. “2+2”人才培养模式。目前,我校与英国、美国、澳大利亚、加拿大、德国等6个国家30多所高校展开了“2+2”合作项目,专业涉及汉语国际教育、广告学、金融学、人力资源管理、房地产开发与管理、数字媒体艺术、服装与服饰设计等。学生前两年在我校学习,后两年到国外合作院校进行专业学习,我校与国外合作院校互认学分。为保障该项目的有效实施,我校出台《北京师范大学珠海分校“2+2”中外双学位项目人才培养方案指导意见》,为明确“2+2”双学位项目人才培养目标,科学构建课程体系,合理设置课程内容,优化课程安排等提供指导性意见。2014-2015学年,我校共有189名学生通过2+2

项目赴境外高校修读学分。

2. “3+1”人才培养模式。学生前三年在我校学习，第四年赴境外高校学习一年。目前，我校与英国的3所大学（英国北安普顿大学、英国波恩茅斯大学、英国德蒙福特大学），与美国密歇根理工大学、加拿大圣玛丽大学、日本京都情报大学、台湾静宜大学展开“3+1”学分互认项目，专业为金融学、人力资源管理和社会工作。2014-2015学年，我校共派出48名学生参加3+1项目。

3. 小学期游学项目。结合我校2011年开始小学期的教改创新制度，在2011、2012年、2013年、2014、2015年五年内共组织了1691名，学生赴美国、英国、加拿大、德国、意大利、日本、新加坡、马来西亚、韩国、荷兰以及香港、澳门地区游学。其中，2015年校级小学期项目共派出234名学生。

4. 学生交换项目。先后启动了与加拿大圣玛丽大学、法国南特管理学院、法国雷恩第一大学、葡萄牙布拉干萨理工学院、日本新泻大学、德国汉堡品牌学院、台湾中央大学、辅仁大学、静宜大学、台南应用科技大学的交换生项目。2014-2015学年，共有14名来自德国、法国、葡萄牙、日本等国家和地区的学生来我校交换学习；同时选派两个批次共27名交换生赴台湾辅仁大学、静宜大学和台南应用科技大学学习，两个批次8名交换生赴葡萄牙布拉干萨理工学院学习，两个批次15名交换生赴日本新泻大学学习。

5. 国际中国学项目。2015年5月24日至6月20日，第四届国际中国学项目在我校顺利开展并获得圆满成功。该项目由加拿大圣玛丽大学、阿卡迪亚大学和我校合作举办，邀请中加双方教授和业界专家一起为来自加拿大、美国的25位留学生和52位中国学生讲授了中国学相关的系列课程；此外，项目还为中外学生举办了学术讲座、周末考察

和企业实习等活动。

6. 国际青年领袖成长营项目。2015年7月13日至30日，第四届国际青年领袖成长营项目分别在我校和北京校本部两地开展。该项目由北京师范大学珠海分校发起，联合校本部、牛津大学和伯明翰大学，共同打造大学生跨文化交流和合作研究的平台。通过共建宣传平台、优化学生选拔制度，该项目共招录来自哈佛大学、牛津大学、伯明翰大学、北京师范大学校本部和分校合计73名营员（含32名外籍营员，其中九人为硕博士生）；杜克昆山大学常务副校长丹尼斯·弗雷德·西蒙博士，北京永真公益基金会理事长周惟彦女士，美国社会科学研究会(SSRC)中国代表暨环境健康项目主任詹妮弗·霍德，联合国儿童基金会驻中国办事处副代表苏天明先生，国际行动援助中国办公室主任、北京师范大学客座教授刘忠亮先生，北京师范大学社会发展与公共政策学院副教授米格尔·萨拉萨尔教授等海内外知名专家学者担任项目导师，为学生举办系列跨文化领导力交流讲座。

7. 留学生。2014年9月至2015年8月，在我校学习的长期留学生共24人，其中14名为学历生，10名为非学历留学生，短期交流留学生共38名。此外，我校共计接收了78名暑期项目的短期留学生。

8. 教师培训进修。为了开阔教师管理干部的国际视野，提升国际合作与交流能力，学校在美国加州州立大学、加拿大圣玛丽大学、澳大利亚莫纳什大学、香港中文大学等高校建立海外培训基地，定期组织教师及管理干部学校交流。2015年7月至8月间组织16名管理骨干和10名教师赴加拿大圣玛丽大学和阿卡迪亚大学进行培训。

八、存在的主要问题及对策

（一）推进人才培养协同机制改革创新

学校机制改革与协同创新方面的工作在 2014 年基础上进一步开展，但这方面的工作仍然处于起步阶段，相关工作尚未全面、深入开展。国家级、省级协同创新中心、协同育人平台培育成效不够明显；省级协同创新中心、协同育人平台认定和立项还没有实现零的突破；各方面的协同机制还不够健全；教学、科研资源条块分割，使用效益、共享效益还不够充分；学院之间、学科专业之间还存在着种种不利于协同创新的障碍；学校之间、学校与用人单位之间的协同创新平台还不能全面满足学校人才培养、科学研究、社会服务、文化传承创新等工作的需要。针对这些问题，学校将在“创新强校工程”建设中，重点推进体制机制改革与协同创新、尤其是人才培养协同机制改革创新，探索建立有利于协同创新的教学、科研、人事、财务管理机制，营造有利于体制机制改革与协同创新的文化氛围。

（二）进一步优化学科专业结构

学校积极适应经济社会发展需要设置新专业，大力打造特色（品牌）专业，不断调整优化现有专业结构，学科专业建设基本适应了学校建设发展和地区经济社会发展需要。但是，由于建校时间短、基础薄弱等多方面原因，目前学科专业建设方面存在着以下主要问题：重点学科建设力度不够，省级重点学科立项建设尚未实现零的突破；专业设置缺乏学科基础支撑，专业建设重点倾斜投入不够大，各学科专业低水平齐头并进、特色（品牌）专业数量不够、学科专业总体优势不突出的现象仍然存在；专业分布不合理，同类、相近学科专业分设不同学院，有的相同专业在不同学院分设方向，重复建设，资源虚耗的问题没有完全解决。针对这些问题，学校将进一步完善学科专业建设发展规划，编制重点学科建设改革方案，修订专业建设规划，编

制课程建设规划，出台《专业设置与建设管理办法》，进一步推进学科专业建设的协同创新，优化重点学科建设资源配置方式，大力扶植特色鲜明和人才培养质量高的专业，逐步压缩、撤销就业前景不佳、办学条件差的专业，整合跨学院设置的相近的专业，适当增设经济社会发展急需的专业。

（三）加强师资队伍等办学条件建设

由于我校建校时间短，教师准入条件较高，学校规模不断扩张，专任教师数量总体不足，缺乏中青年学科带头人。与国内外优秀高校相比教师队伍的总体结构还需进一步优化，师生比还有待进一步改善。我校一直坚持教师队伍不仅要注重数量，更要关注质量的宗旨，但高层次人才依然缺乏，不能满足学校快速发展的需要。尤其缺乏有影响力的学术带头人、教学名师。师资队伍结构依然不够合理，学院之间、学科专业之间的师资专兼职结构、职称结构等差距较大，少数专业师资队伍存在规模小，专业实力较弱、结构不合理等问题。师德师风建设亟需加强；师资队伍国际化程度和“双师型”比例有待进一步提高；人事制度需要进一步建立和完善。

根据师资队伍现状，按照学校办学定位和总体规划，围绕学科专业建设和人才培养需要，我校正大力推进以人为本的人才强校战略，加大力度引进优秀人才，注重现有人才的培养，完善薪酬福利制度，建设创新团队，深化人事制度改革，尝试多元用人策略，具体措施如下。

（1）进一步加大高级人才的引进力度。制定教学科研带头人政策，设置相应的岗位，完善各项配套政策，逐步造就一批在省内具有一定影响力的名师队伍。

(2) 进一步完善教师培养机制。力争形成以专业骨干教师、管理骨干为主要对象，学历学位提升、专业培养培训与交流、地方行业挂职锻炼与交流、管理培训与考察、教师岗前培训为主要形式，校、院（部）分级培训、学院培养与培训为主的新格局。

(3) 进一步完善人事制度改革。学校已出台并实施了《北京师范大学珠海分校岗位设置与聘用管理实施暂行办法》、《北京师范大学珠海分校工资管理暂行办法》、《北京师范大学珠海分校教职员补充养老实施办法》等一系列人事制度。为顺利完成师资队伍建设的总体目标和各项主要任务提供强有力的制度保障。

(4) 进一步引入各类人力资源为教学研究服务。根据“专兼结合、固流恰当、业学互补”的原则，积极聘请各类学术名师、政府精英、社会名流、事业行业企业专家进入校园讲座、讲课；通过国际合作引进外籍教师讲学；充分利用校外和退休教师资源，合理使用研究生和高年级学生。

(5) 进一步加快推进师资队伍的国际化发展水平。创造条件，大力引进包含外籍教师的海外高层次人才。努力增强教师、管理和服务人员的国际化视野，加强国际教育培训与交流。

目前除师资队伍外，教学行政用房、教学科研仪器设备、图书资料等方面条件创设都还面临着一系列突出问题，在很大程度上制约了人才培养和其他各项工作。学校正积极探索将教学评估、师资建设等与经费划拨、招生指标、教学资源分配、领导工作考核、学科专业设置等挂钩，激励各学院（部）加大教学投入，加强教学管理、师资建设、专业建设等；同时学校通过开源节流加大投入，加大力度创设、改善教学基础条件。

（四）提升科研与创新能力

建校以来，学校积极从多方面搭建科研平台，推进产学研合作，促进科研成果转化，使学校科学研究能力和创新发展能力不断提升。但是由于教师教学任务繁重，科研条件、经费投入等多方面限制，学校科研工作还存在着以下主要问题：教师队伍科研和创新能力不足，缺乏有影响力的学科带头人和有较强实力的创新学术团队；重点科研平台、重大科研项目建设力度不够；重大科研成果获奖、高水平论文发表、专利申请较少；产学研政用协同创新体制还不完善；科技成果应用转化能力较低。针对这些问题，学校将进一步加大科研经费投入，引进和培养有影响力的学科带头人和有较强实力的创新学术团队；全面落实学校重点平台建设、重大科研项目培育计划，加强重点平台建设和重大科研项目培育；加强科研项目管理，健全科研激励机制，促进科研管理的规范化、科学化、信息化；进一步推进产学研政用协同机制改革创新，加快推动校内资源整合和外部资源挖掘，建立服务社会、适应市场、产学研相结合的科研创新体系，提高科技成果应用转化能力。

北京师范大学珠海分校

二〇一五年十月