

Quality Report on Undergraduate Teaching

2013年度本科教学质量报告

北京师范大学珠海分校



目 录

一、学校基本情况	1
(一) 历史发展、办学定位与特色	1
(二) 2013 年度本科教学质量基本状况	2
(三) 本年度主要成就	2
(四) 年度重大改革措施	3
二、本科教育基本情况	4
(一) 本科人才培养目标及服务面向	4
(二) 本科专业设置情况	4
(三) 各类全日制在校生情况	5
(四) 本科生生源质量	6
三、师资与教学条件	8
(一) 师资队伍数量及结构情况	8
(二) 生师比	10
(三) 本科课程主讲教师情况	10
(四) 教授承担本科课程教学情况	11
(五) 教学经费投入情况	11
(六) 教学行政用房、设备、图书、信息资源及应用情况	13
四、教学建设与改革	16
(一) 专业建设	16
(二) 课程建设	18
(三) 教材建设及选用情况	19

(四) 教学改革	21
(五) 实践教学、毕业论文(设计)及创新创业教育	24
五、质量保障体系	25
(一) 学校人才培养中心地位落实情况	25
(二) 教学质量保障体系建设	26
(三) 日常监控及运行情况	27
(四) 开展专业评估、专业认证情况	27
六、学生学习效果	29
(一) 学生学习满意度	29
(二) 应届本科生毕业学位授予及就业深造情况	30
(三) 社会用人单位对毕业生评价	32
(四) 毕业生成就(优秀毕业生事例)	32
七、特色发展	33
(一) 创新人才培养模式	33
(二) 推进国际化协同育人	36
八、存在的主要问题及对策	38
(一) 推进人才培养协同机制改革创新	38
(二) 优化学科专业结构	39
(三) 加强教学基础条件创设	39

北京师范大学珠海分校

2013 年本科教学质量报告

一、学校基本情况

北京师范大学珠海分校(原北京师范大学珠海教育园区)是经教育部批准(教发函〔2002〕47号、教发函〔2003〕231号)设立、由北京师范大学和珠海市人民政府合作举办,进行本科层次教育的一所新型全日制普通高等学校。

(一) 历史发展、办学定位与特色

1. 学校的历史发展

2000年10月北京师范大学与珠海市人民政府签订了合作创建“北京师范大学珠海教育园区”的协议;2002年3月教育部正式批复同意设立北京师范大学珠海教育园区,确定将北师大珠海教育园区建设成为我国综合性教育改革试验园区,同年9月开始招生;2003年7月更名为北京师范大学珠海分校,列入独立学院序列;2008年12月北京师范大学珠海研究院在分校成立;2010年12月北京师范大学研究生院珠海分院正式成立。

2. 办学定位

北京师范大学珠海分校是经教育部批准,在广东省直接关心和支持下,由北京师范大学和珠海市人民政府合作举办的新型大学,是北京师范大学建设“综合性、有特色、研究型世界高水平知名大学”战略目标的组成部分,学校立足于“珠三角”,面向全国,融入国际,积极适应经济社会发展需要,努力建设开放式、高水平新型大学;着力培养人文科学素养深厚、学科专业基础扎实、实践动手能力过硬的高素质应用型人才。

3. 办学特色

学校坚持“资源国有、学校举办、市场运作、全新模式”的建校方针，遵循“以质量求生存、以创新求发展、以贡献求支持、以共赢求合作”的发展思路，努力构建具有自身特色的办学体制及与之相适应的管理机制，力求兼容公办、民办高校体制优势，共享百年名校的教学资源优势以及珠三角地区经济社会、区位地缘等优势。

(二) 2013年度本科教学质量基本状况

2013年，在全校师生的奋发努力和社会各界的大力支持下，我校认真贯彻落实教育部广东省教育厅有关高教改革的战略部署，积极推进协同机制改革创新，努力转变发展方式，提高人才培养质量和办学效益，较好地完成了各项工作任务，取得了较为突出的成绩。

(三) 本年度主要成就

1. 本年度取得的主要成就

——**人才培养质量进一步提高。**加强学科专业建设，完成了2014年度新专业申报工作，完善和修订了2013级人才培养方案。加强教育教学质量控制，获得了省级教师教学发展中心立项，成为广东省第一批获得立项的6所本科高校之一，是同类院校中的唯一入选者。提高教学管理和服务水平，扎实推进教务管理信息化建设。做好招生就业工作，学校荣获了教育部“2012-2013年度全国毕业生就业典型经验高校”荣誉称号。

——**人才队伍建设进一步加强。**以教师队伍建设和管理干部队伍建设为重点，加强学校人力资源竞争力。修订完善了《北京师范大学珠海分校岗位设置与聘任管理暂行办法》和《北京师范大学珠海分校工资管理暂行办法》，制定了《北京师范大学珠海分校中层干部选拔聘用与管理暂行办法》和《北京师范大学珠海分校关于中层干部日常管理的若干规定》。通过推进名师强校，加强教师教学研究，加强双师型建设，加强学历提升与培训，教师队伍建设水平明显提高。坚持面向海内外、高起点、高标准招聘教师和管理干部。全年新聘教职工

57人,其中博士学位或具有副高以上职称14人,所占比例为24.5%。

——**科研创新水平进一步提升。**科研工作成效显著。获批纵向项目49项,其中首次获得国家“863”计划课题1项,教育部人文社科课题2项,广东省教育规划课题1项,广东省社科规划课题2项,珠海市社科规划课题26项;获得横向课题66项,依托我校文学院建设的国际华文文学发展研究所获批“广东省人文社会科学普及基地”称号。接手高性能云计算平台的管理工作,面向政府和企事业单位提供高效便捷的超级计算、资源共享和演示会商等方面的服务。产学研项目稳步推进,研究生工作取得进展。

——**国际交流合作取得进展。**中外合作办学项目工作取得实质进展,2013年,我校与加拿大圣玛丽大学合作举办的金融学专业本科教育项目获得教育部批准。国际交流与合作内容日益丰富,我校正式加入联合国学术影响力项目,为我校的国际化发展带来了新的机遇。开展了第二届国际中国学项目,举办了第二届国际青年领袖成长营项目。共与国(境)外21所高校及教育机构签署了合作协议。师生参与国际交流更加频繁。

——**学生管理与服务水平进一步提高。**教师教学支援中心、学生综合服务中心和留学生服务中心等各类综合服务中心及各职能部门办事窗口为教育教学和师生生活提供优质高效的一站式服务。加强财务管理,全面改造和升级学校网络,规范招投标工作。优化条件创设和后勤保障服务,加强校园安全保卫工作,积极推进平安校园建设。

(四) 年度重大改革措施

1. 推进我校教职员补充养老工作

在调研了校本部以及珠海市公办高校教师退休养老政策的基础上,进一步制定了《北京师范大学珠海分校教职员补充养老实施办法》。

2. 推进人事制度改革

修订完善了《北京师范大学珠海分校岗位设置与聘任管理暂行办法》和《北京师范大学珠海分校工资管理暂行办法》两个文件，对各级岗位人数以及相应的薪酬做了大量的模拟测算，于2013年6月开始实施人事制度改革。

二、本科教育基本情况

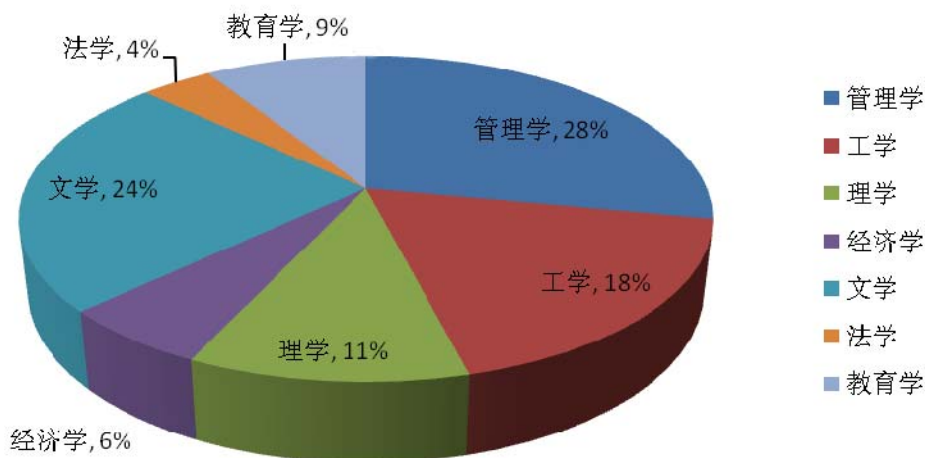
（一）本科人才培养目标及服务面向

分校依托北京师范大学深厚历史文化底蕴和优质学科资源，发扬珠海特区敢为人先、开拓创新精神，以立足珠三角，服务广东省为目标，积极适应经济社会发展需要，着力培养人文科学素养深厚、学科专业基础扎实、实践动手能力过硬的外向型、复合型、应用型专门人才。同时，我校按照教育部有关批复要求，积极探索高等教育发展新路径，大胆进行教学模式、管理方式、国际合作以及政产学研用一体化等方面的改革尝试，努力把学校建设成为开放式、高水平的新型大学。

（二）本科专业设置情况

学校设有国际商学部、文学院、教育学院、管理学院、信息技术学院、不动产学院、特许经营学院、物流学院、法律与行政学院、设计学院、艺术与传播学院、外国语学院、工程技术学院、应用数学学院、运动休闲学院等15个学院（部），共有涉及理、工、文、经、管、法、教育等7大学科门类的54个本科专业，面向全国27个省市（含港澳台地区）按国家计划二批本科招生。

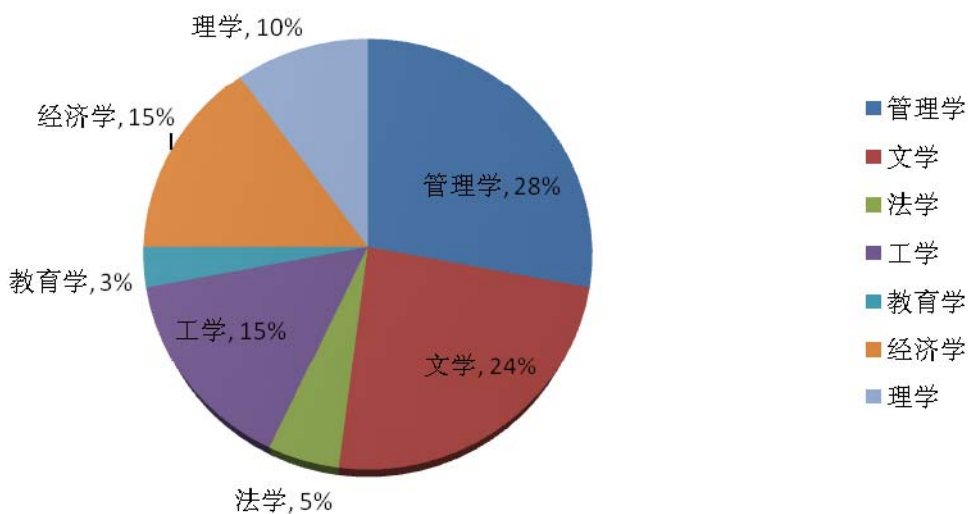
现有专业按学科门类分类及其比例（2012-2013学年）



（三）各类全日制在校生情况

在学校条件大力改善和教学质量持续提高的前提下，我校稳步地、适度地扩大办学规模，2013年普通本科生在校生人数达到22607人，其中女生13631人，男生8976人，男女比例约为4:6。学校本着以学生为本的原则，为扩大学生自主选择空间，促进学生个性化发展，实行二次专业选择制度。2013年转专业1220人次，达到在校生总人数的5%左右。

2012-2013学年在校生学科门类人数分布



普通本科生党团/民族结构

	共产党员	共青团员	民主党派	港澳台	少数民族
普通本科生	2979	16277	0	47	861

我校 2012-2013 学年有外国留学生 23 人，折合在校生人数 22676 人；我校普通本科生占全日制在校生比例约为 99.9%，我校在校生基本都是普通本科生。

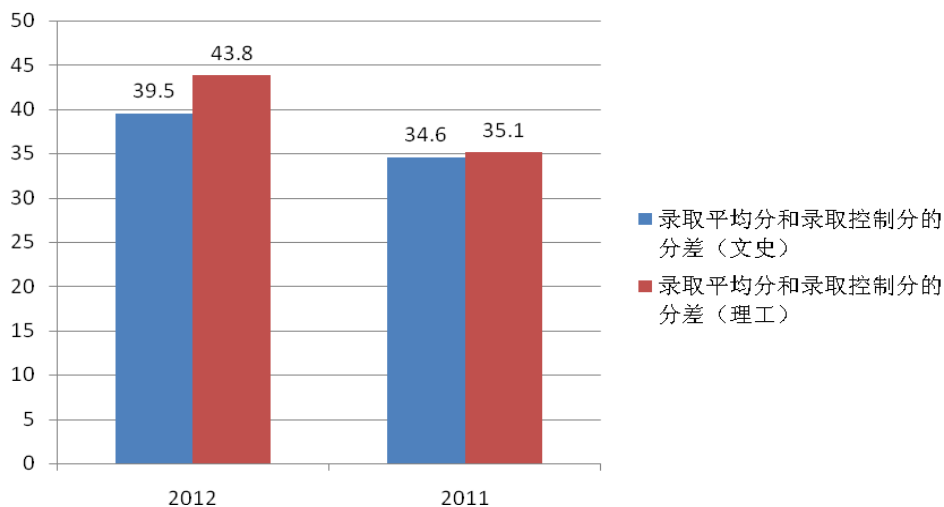
(四) 本科生生源质量

2012 年我校原计划招生 6000 人，追加计划后实际录取 6355 人，其中艺术类考生 518 人，港澳台考生 29 人，另外，我校作为首批在港免试招生的 63 所院校之一，招收香港免试生 20 人。2012 年我校第一志愿录取考生的比例为 98.7%，在广东、河北、河南、山西、内蒙、广西、海南、黑龙江、新疆、安徽、福建、贵州、江西等省份的第一志愿录取率均达到 100%。

1. 广东省外生源质量

2012 年我校在各省市录取考生的平均分差值（录取分高过二本控制线的平均分）文科达 39.5 分，理科达 43.8 分，高超 2011 年的 34.6 和 35.1 分，平均分差超过 30 分的省份文科 13 个，理科 13 个，录取最高分突破一本控制线的省份，文科、理科各 11 个，创历年最高纪录。

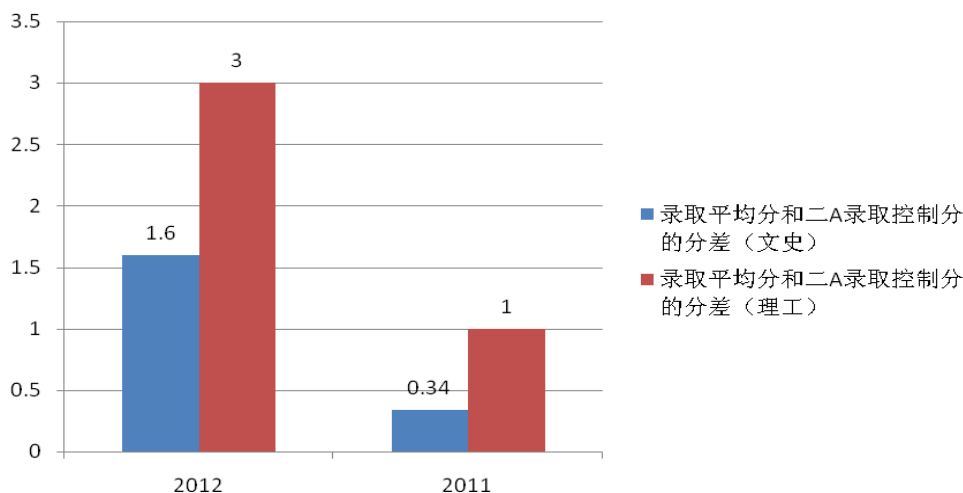
外省录取平均分和录取控制分的分差值



2. 广东省生源质量

我校 2012 在广东省招收学生 3627 人，录取分数依然飙高。文科投档最低分为 541 分，高出 2B 线 39 分，录取考生的平均分为 546.6 分，高出 2A 线 1.6 分；理科投档最低分为 519 分，高出 2B 线 35 分，录取考生的平均分为 525.8 分，高出 2A 线近 3 分。录取考生的平均分超过 2A 线的分差和 2011 年（文科高出 0.34 分、理科高出 1 分）相比，有较大提高。在珠海市，我校 2012 年文科录取最低分 535 分，高出 2B 线 33 分，理科最低分 509 分，高出 2B 线 25 分，与往年比，和市外的录取分进一步拉近。

广东省录取平均分和二 A 控制分的分差值



三、师资与教学条件

自2002年建校我校始终把师资队伍建设作为提高本科教学工作水平的根本保证，坚持“引进、稳定、培养、提高”的方针，通过加强领导、理顺机制和加大投入，保持师资队伍总量适度，使师资队伍整体结构不断优化，教师教学和科研水平不断提高。

(一) 师资队伍数量及结构情况

1. 教师类别

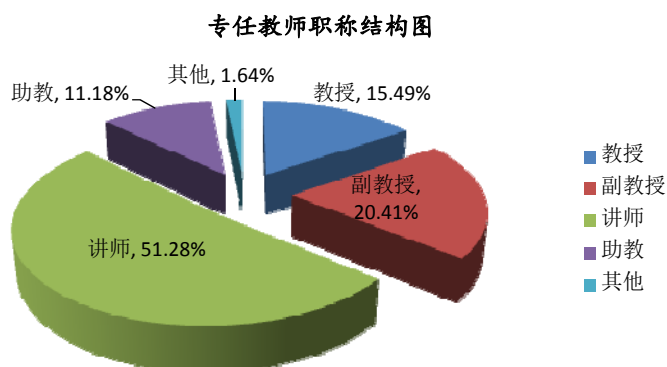
在2012-2013学年度，学校校内专任教师975人，校外兼职教师166人，总计教师总数1058人（校内专任教师+校外兼职教师数*0.5）。

2. 专任教师职称情况

在2012-2013学年度，全校共有专任教师975人，其中教授151人，占15.49%；副教授199人，占20.41%；讲师500人，占51.28%；助教109人，占11.18%；其他16人，占1.64%。

专任教师职称结构表

类别	教授	副教授	讲师	助教	其他	合计
人数(人)	151	199	500	109	16	975
比例(%)	15.49	20.41	51.28	11.18	1.64	100



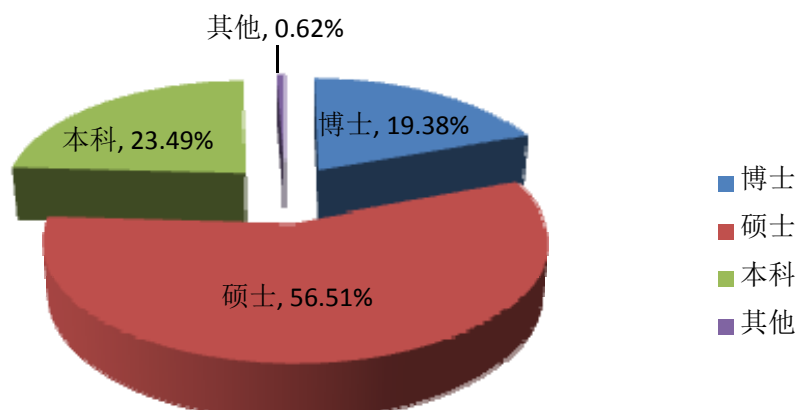
3. 专任教师学历情况

在 2012-2013 学年度，全校专任教师 975 人，其中博士 189 人，占 19.38%；硕士 551 人，占 56.51%；学士 229 人，占 23.49%；其他 6 人，占 0.62%。

专任教师学历结构表

类别	博士	硕士	学士	其他	合计
人数 (人)	189	551	229	6	975
比例 (%)	19.38	56.51	23.49	0.62	100

专任教师学历结构图



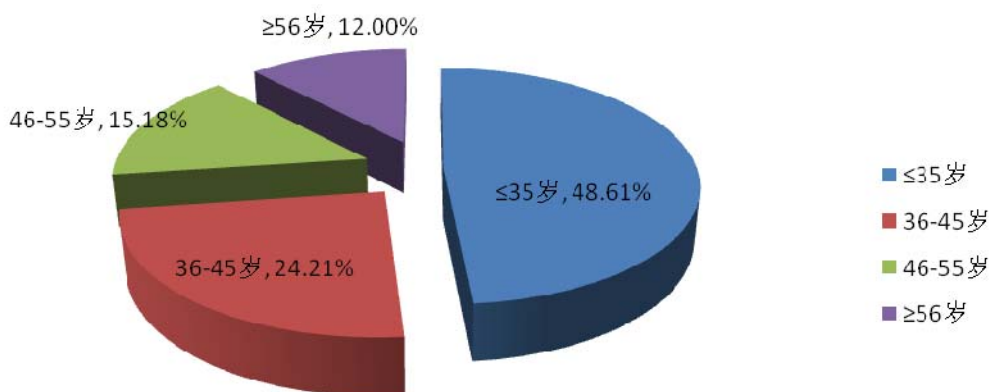
4. 专任教师年龄结构

在 2012-2013 学年度，全校专任教师中，35 岁以下的 474 人，占 48.62%；36-45 岁的 236 人，占 24.21%；46-55 岁的 148 人，占 15.18%；56 岁以上的老教师 117 人，占 12%。

专任教师年龄结构表

类别	≤35 岁	36-45 岁	46-55 岁	≥56 岁	合计
人数 (人)	474	236	148	117	975
比例 (%)	48.61	24.21	15.18	12	100

专任教师年龄结构图



(二) 生师比

在 2012~2013 学年，全日制在校本科生人数 22607 人，折合在校生 22676 人，教师总数为 1058 人，学校生师比为 21.4:1。我校将通过建立更健全的适应学校实际情况的人才培养机制，并积极不断的从全世界引进优秀人才，更好的满足教育教学需要。

(三) 本科课程主讲教师情况

为保证师资质量，我校教师的专业技术职称一直由北师大评审或认定。2008 年以来，新聘教师除可运用双语教学的国外知名大学毕业的硕士以及艺术类等特殊专业外，均要求必须具有博士学位或经北

师大认定的具有副教授以上职称；新任教师必须通过广东省统一的职业岗前培训，取得合格证书或教师资格证书，试讲合格后方可授课。近三年，我校主讲教师符合岗位资格的比例平均达到 95.08%。

2012-2013 学年我校具有硕士以上学位教师已经达到 75.89%，45 岁以下的专任教师占 72.82%，年富力强的中青年教师成为教学队伍的主要力量，学校已经具有了一支结构合理，素质优良，可以有效满足教学需要，并且有很大发展潜力的高水平教师队伍。

针对我校教师结构的特点，我校十分重视对青年骨干教师和学科带头人的培养，设置专项经费鼓励青年教师在职攻读博士学位；建立国际培训专项基金，支持教师到海外培训，以扩大国际视野，增强国际化意识，提高教学和管理水平。近两年，利用暑期组织了 70 多名教师和管理干部境外培训基地进行专项学习培训；鼓励各专业与行业相结合，实行“企业特派员”制度，通过“请进来、走出去”的双向合作，构建“双师型”教师队伍，以适应人才培养的需要。

(四) 教授承担本科课程教学情况

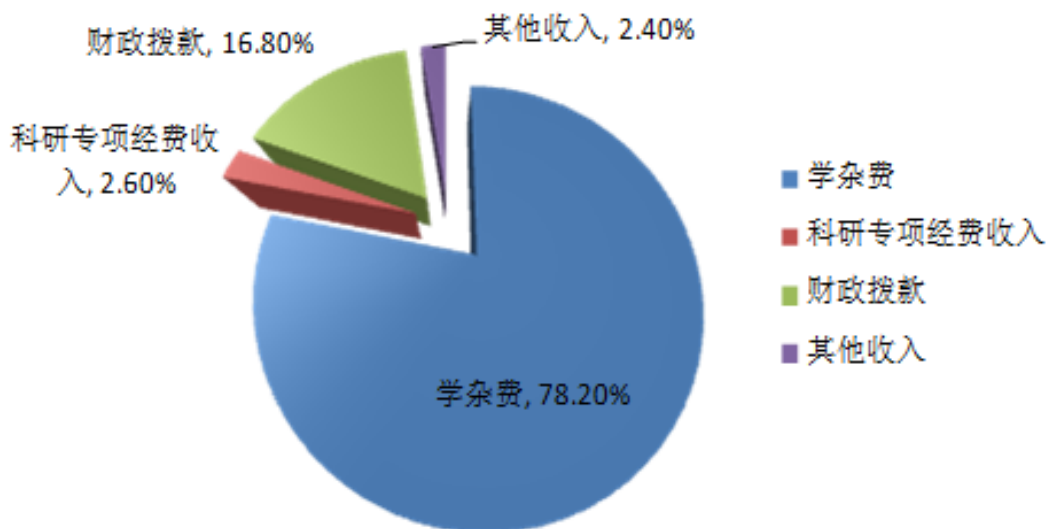
专任教师中，高级职称教师所占比例达到 35.9%，且全部承担教学任务，教授所授课程占全部课程的 15.49%。

(五) 教学经费投入情况

1. 收入情况

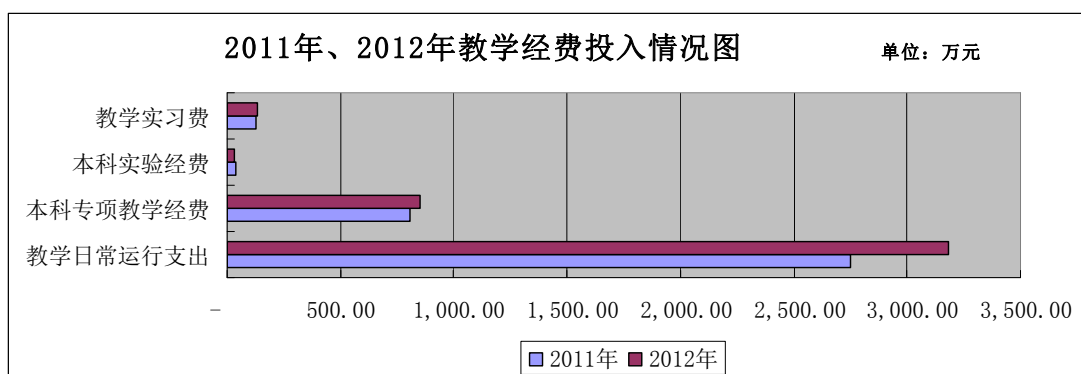
我校 2012 年办学经费总收入为 59652.37 万元。其中，学杂费收入 46675.45 万元，是收入的主要来源，占总收入的 78.2%。财政拨款收入 10023.4 万元，占比 16.8%，主要来源于广东省财政厅的学生奖助学金和临时补贴，以及珠海市财政帮扶我校清偿贷款本金和利息的收入。

2012年办学经费总收入构成图



2.经费支出情况

2012年我校教育教学总支出 14719.45 万元，较上年增长 1742 万元，涨幅 13.42%。我校教育教学总支出主要分为人员经费支出、教学日常运行支出、本科专项教学经费支出、基础设施费用支出四大类。根据粤高教函〔2013〕130 号文件中对本科质量年报数据指标的相关要求，结合我校的实际情况，就符合教学日常运行支出、本科专项教学经费、本科实验经费和教学实习费的科目进行汇总分析如下：



2011年、2012年教学经费投入情况表

项目	年份	金额 (万元)	增长率	生均 (元)	增长率
教育教学总支出	2012	14,719.45	13.42%	6,511.01	6.78%

	2011	12,977.46		6,097.57	
教学日常运行支出	2012	3,180.16	15.75%	1,406.71	8.97%
	2011	2,747.55		1,290.96	
本科专项教学经费	2012	849.63	5.51%	375.82	-0.67%
	2011	805.29		378.37	
本科实验经费	2012	29.61	-19.93%	13.10	-24.62%
	2011	36.98		17.38	
教学实习费	2012	133.60	5.23%	59.09	-0.93%
	2011	126.95		59.65	

我校教学日常运行支出的增长较快，2012年教学日常运行支出3180万元，较上年增长15.75%，生均教学日常运行支出1406.71元，较上年增长8.97%。我校为确保日常教学的高质量运行，满足人才培养的需要，一贯重视对教学日常支出的投入，因而教学日常运行支出的总体增长率和生均增长率均高于教育教学总支出。本科专项教学经费和教学实习费的总增长率均为5%左右，生均增长率基本持平。本科实验经费支出较上年相比有所下降。我校会计科目暂未按课程类型进行分类设置，因而统计的本科实验经费仅包括实验室耗材费，实验课程的相关支出则列支在教育教学总支出中。我校大部分专业为文科类专业，对于实验室耗材的需求相对较少且重置率低，也是造成本科实验经费占教育教学总支出比重较低的主要原因。

（六）教学行政用房、设备、图书、信息资源及应用情况

学校高度重视教学条件的改善，科学制定并贯彻执行校园建设发展规划，大力加强教学基本设施建设，改善教学条件，在校舍建设、教学科研仪器设备购置等方面，都取得了明显成效，各类教学设施能够满足教育教学和人才培养的需要。同时，学校采取各种有效措施，不断优化教学资源配置，科学利用教学资源，提高教学资源利用率，最大限度地发挥了教学基本设施为教学服务的功能。

1. 教学行政用房

截止2013年8月，学校全日制在校生22607人，校区占地面积5000余亩，总规划建筑面积100万平方米，已完成总建筑面积60

余万平方米，规划建设教育教学设施面积近 40 万平方米，其中教学行政用房总面积约 15.81 万平方米，在建校舍建筑面积近 4 万平方米，生均教学行政用房 7 平方米(加入在建校舍建筑面积后生均教学行政用房 8.76 平方米)。良好的自然环境以及和谐的空间布局，为师生营造出了一个充满文化内涵的学习、科研、工作和生活的环境。

2. 教学设备

设备管理科学合理，制度健全完备，仪器设备账目管理实现集中信息化，已建立基于中央管理数据库和互联网浏览器的业务管理操作平台。设备购置过程充分论证，使用过程中强调全面监管与合理利用相结合，做到账物完全相符，管理责任到人，教育教学活动开展充分依托设施设备条件，全面提高各类仪器设备的利用率。学校设备总值超过 1.55 亿元，其中教学科研仪器设备总值达 9362.38 万元，本学年新增教学科研仪器设备值 979.88 万元。



3. 图书资料

我校图书馆总建筑面积 3.53 余万平方米，馆藏中、外文优质图书 136 万册(生均 60 册)，现订中、外文报刊 2000 余种，中、外文电子图书 128 万余种，中、外文数据库 48 种。图书馆设有 7 个印刷型文献阅览室、1 个多媒体阅览室、6 个研讨室和 16 个开放式休闲

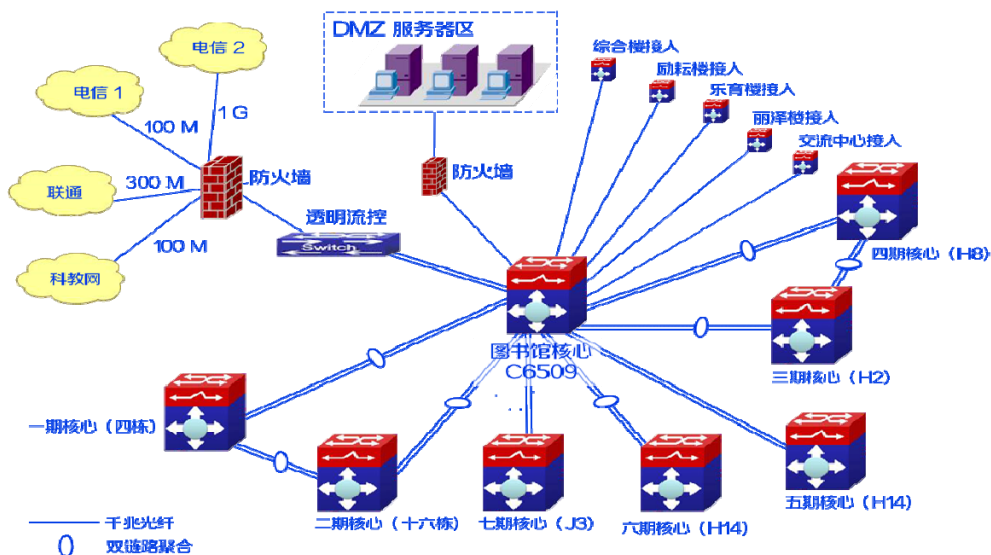
研讨区，总阅览座位 3500 余个，可向读者提供开放式借阅、视听、上网、学习研讨、信息及各类技术服务。馆内计算机及视听设备全部向读者免费开放。教师和学生限借图书数量分别为 50 册和 20 册，居国内大学图书馆之前。丰富的资源和高素质的工作人员队伍，图书馆为学校教学和科研工作提供强有力的文献信息保障。



4. 校园信息资源建设

我校校园网络基础设施发达，网络出口带宽包括电信、联通和教科网 4 个出口共计 1.5G，校内骨干网为千兆以太网、用户接入为可网管的百兆以太网端口，网络全面支持组播、QoS 和 VLAN。

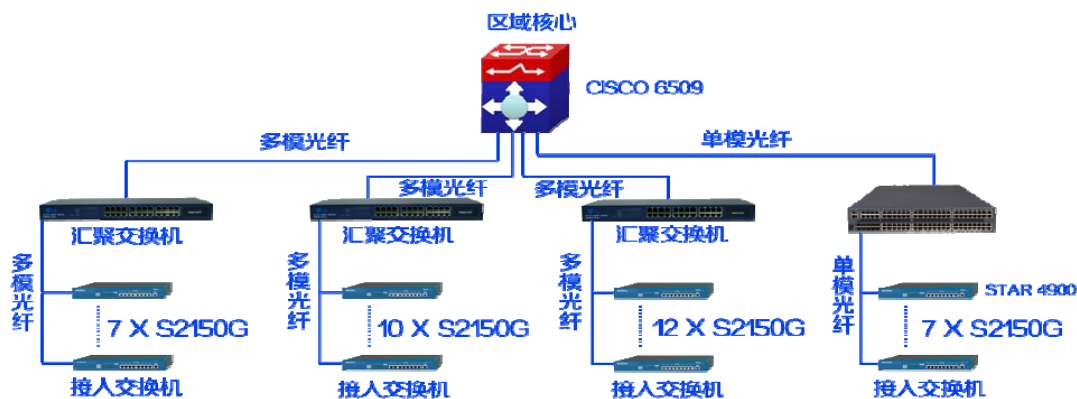
北师大珠海分校主要网络拓扑结构图



校园网络在设计上，完全按照层次化的国际设计标准进行设计。校园网络采用标准的三级网络架构，即核心层、汇聚层和接入层，网络层次间使用千兆光纤连接。骨干核心设备全部采用高端路由交换机，对于大型的网络区域，采用 cisco6500 系列和锐捷 S6810 高端 3

层交换网络设备,同时将重要的核心区域通过光纤双链路聚合做环形网络,这样既提升核心之间的带宽(带宽达到2G)又能做到线路冗余。

北师大珠海分校三层网络架构图



学校使用的图书馆管理系统是以色列 Ex Libris Ltd. 公司 ALEPH500 系统,属功能完整、国际一流的图书馆自动化集成系统,师生可以通过该系统检索图书馆的全部书籍。学校每栋建筑物都有网络机房,共计 84 个,网络接入点超过 25000 个,校内用户上网便利。信息技术与教学应用融合,实现了网上教学管理、网络教学、电子信息检索、网上办公等基本功能。每天同时在线人数高达 2 万余人,各类应用平台为全校师生的办公、学习提供了完备的服务。

四、教学建设与改革

(一) 专业建设

我校的学科专业建设长期坚持“夯实基础、优化结构、打造品牌、突出特色”原则,以协同创新为引领,以高等学校教学质量与教学改革工程和高等教育发展水平提升工程为契机,努力适应广东省产业结构调整与优化升级、提高国际竞争能力的需要,以适应现代服务业的发展为重点,围绕商业服务业、文化创意产业、科技服务业等产业,组建学科集群,以人才培养为中心,通过特色设计,优化专业资源存量,优化以学科交叉融合为导向的资源配置方式,进一步大胆进行教

学模式、管理方式、运行机制、国际合作等方面的人才协同培养模式创新，努力把我校建设成为特色鲜明的综合性改革实验区，发展成为开放式、国际化、有特色、应用型的一流大学，走出一条适合我校可持续发展的办学之路。

2013年教育部第一次放开专业审批权，改为高校自主申报备案。我校坚持专业内涵式发展，鼓励二级学院了解产业需求，及时实施专业结构和布局调整，改造传统专业，开设社会急需的新专业，培养适合市场需要的应用型人才。学校多次召开相关工作会议，专题研究讨论新专业设置，在不增加专业总数的前提下，根据社会发展需要，申报3个新专业，同时对原有专业进行适当调整。

《国家中长期教育改革和发展规划纲要(2010-2020年)》明确指出：“提高质量是高等教育发展的核心任务，是建设高等教育强国的基本要求”。同时要求“牢固确立人才培养在高校工作中的中心地位”。珠海分校领导和全体教师认识到新形势对学校发展和人才培养提出的新要求，不断增强人才培养适应性的责任感。为贯彻落实广东省教育厅《高等学校教学改革与教学质量工程》、《高等教育发展水平提升工程》的规定，加快我校的教学创新，提升我校办学水平，经过精心筹备，多次召开全校范围的教学工作会议，制定了《北京师范大学珠海分校人才培养模式改革与创新方案》。全面分析了当前教育教学工作中存在的突出问题，提出了推进教育教学改革与人才培养模式创新的工作思路和关键举措，着力探索“基于学生自主选择的个性化人才培养模式”。

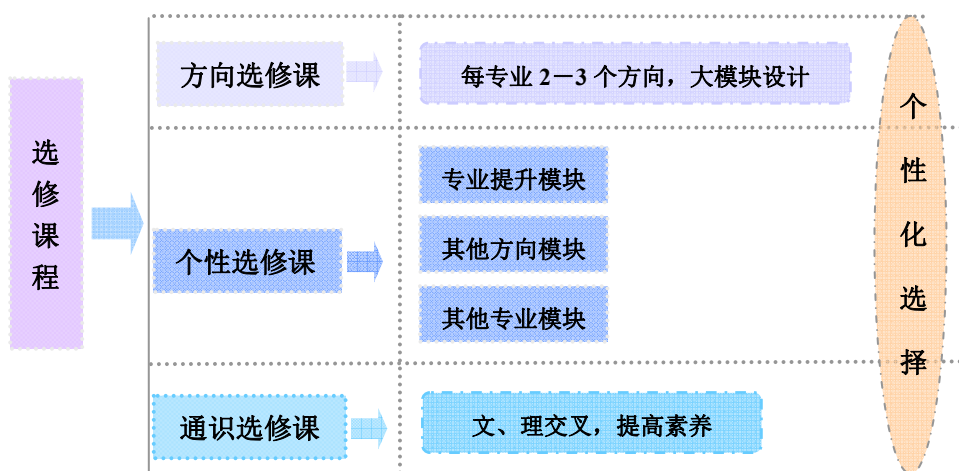
为落实创新方案要求，学校下发《关于修（制）订2011级本科专业人才培养方案的指导意见》，《关于修（制）订2012级本科专业人才培养方案的补充意见》，全面修订人才培养方案，进一步优化课程体系，压缩、合并和更新旧有课程，加强课程开发，推进学科群和专业间的课程开放，多元化设置课程模块。新修订的培养方案主要有

以下特点：

1.总体上以培养应用型人才为目标，结合专业特点和地方、区域经济发展需求，确定具体的专业培养目标。各专业从我校特点和社会发展需求出发，加大对人才培养模式、课程体系、教学内容和教学方法的改革，构建以理论教学体系、实践课程体系和素质能力体系所组成的人才培养主体框架。

2.强调个性化培养，加强学生选课指导，加大选修课程比例，让学生灵活自主地设计自己的学习计划。开设“个性课程”，学生可以通过跨专业跨年级选课，修读自己感兴趣的课程，有助于拓宽学生的知识面。政治理论课每个学期滚动开课；体育课建立俱乐部制；英语实行分层次教学，高层次学习自主选择提高课程。

3.加强实践教学，注重创新能力培养。开设小学期，为我校引进国内外优质教学资源，增加学生到国内外进行短期实践学习的机会，满足学生个性化需求，培养学生的综合实践能力和应用能力，提高学生人才培养素质。



(二) 课程建设

学校结合专业特色改革课程建设模式，重点选拔、培养优质课程，实现优势课程资源共享，提升我校课程建设力度。2013年校级“质量工程”项目新增立项精品资源共享课5门、特色课程10门，投入资助经费44万元。以点带面，推进课程组织形式、教学方法改革。充分

利用现代信息技术和多媒体技术,学校所有课程建设统一使用网络教学平台,统筹资源,节约教学成本,提高教学质量和教学效率,提高社会、师生关注度,调动教师对课程改革的积极性,同时调动师生之间的互动。完善教学团队学缘结构、配套教材编写,带动全体教师积极完善课程建设和课程建设的多元化。

以优化学生知识、能力、素质结构为目的优化课程体系与教学内容,为学生提供符合时代需要、与国际接轨的课程内容;推动精品课程、特色课程建设,提升课程建设水平;学校通识教学专家委员会对每学期开设的通识课程进行审核,为学生提供高质量的学习课程。2012-2013 学年共开设课程 2834 门,其中选修课 1271 门,占 44.8%。

(三) 教材建设及选用情况

1. 教材选用原则及顺序

各教学单位根据教学计划与课程教学大纲的要求,尽量选用近三年出版的新教材,优先选用教育部“十一五”规划重点教材、面向 21 世纪课程教材、获国家级或省部级优秀奖教材,不得选用电大、高教自考、函授教育等方面的教材。“思想政治理论课”教材按教育部有关规定统一选用。

2. 教材选用标准

(1) 选用的教材必须符合社会主义市场经济建设、社会发展和科技进步对人才培养的需要,运用辩证唯物主义和历史唯物主义的方法,全面、准确地阐述本学科的基本理论、基本知识和基本技能。

(2) 选用的教材必须符合本专业人才培养目标及课程教学的要求,取材合适,深度适宜,份量恰当,符合认知规律,富有启发性,有利于激发学生学习兴趣,有利于学生知识、能力和素质的培养。

(3) 选用的教材应体现科学性、先进性和适用性的有机统一，能反映本学科国内外科学研究和教学研究的先进成果，正确阐述本学科的科学理论，完整表达课程应包含的知识，结构严谨，理论联系实际，具有学科发展上的先进性和教学上的适用性。

(4) 选用的教材应文字精练，语言流畅，图文配合恰当，图表清晰准确，符号、计量单位符合国家标准。加工、设计、印刷、装帧水平高，价格合理。

3.教材建设措施得力

近年来，依托学校优势学科和教学质量工程建设项目，重点修订各类优秀教材；着力建设反映各类课程教改成果教材，体现特色专业建设成果的系列教材，创新实践类课程急需教材；大力开发立体化数字化教材。

2012-2013 学年使用我校教师编写教材一览表

序号	教材名称	主编姓名	出版社
1	会计学	刘秀清、元炳成	经济管理出版社
2	软件工程实践教程 2 版	杨林、赵池龙	电子工业出版社
3	信息技术概论	倪玉华等	科学出版社
4	信息技术概论实践教程	倪玉华等	科学出版社
5	大学语文	张铭远、傅爱兰	北京师范大学出版社
6	企业税务管理	王家贵	北京师范大学出版社
7	融资策划实务	蓝裕平	广东经济出版社
8	物权法学	白非	厦门大学出版社
9	21 世纪大学英语应用型视听说教程.2	陶文好、汪榕培、邹申	复旦大学出版社
10	遥感概论	彭望球	高等教育出版社

11	实用软件工程（第3版）	赵池龙	电子工业出版社
12	体育赛事策划与组织管理	赵顺来 赵轩	人民体育出版社
13	现代宇宙学	吴大江	清华大学出版社
14	心理学	程正方	北京师范大学出版社
15	现代管理心理学	程正方	北京师范大学出版社
16	日常使用文体写作	张明	北京师范大学出版社
17	现代商务礼仪简明教程	王家贵	暨南大学出版社
18	大学体育	钟勇	北京体育大学出版社
19	数字电子技术	刘琨	科学出版社

（四）教学改革

1.以质量工程项目建设为抓手，全面推动教学改革

学校通过质量工程项目建设，调动广大教师的教学改革积极性和主动性，采取多种有力措施推进“质量工程”建设，带动教学改革，提升教学质量。截止2013年以来我校共立项“质量工程”建设项目约438项，学校投入经费1393.90万元，90%的学校教师参与了项目申报，约4万名学生受益。共立项建设18个品牌（特色）专业，其中2个省级特色专业建设项目和1个省级专业综合改革试点项目；11项人才培养模式创新实验区项目，其中1项为省级人才培养模式创新实验区，特色课程建设项目42项；36门精品课程，其中2门为省级精品资源共享课、18门双语示范课程；教育教学改革项目80项，承担13个省级教改项目，其中获得省级教学成果奖2项、成果培育项目2项。2012-2013学年对78个质量工程项目进行了中期检查或结项验收，严把质量关，加强项目的过程管理和结果监督，保证项目建设质量和建设成果。

2013年有针对性的设计了教改立项指南，结合我校人才培养特色、专业特色和教学改革措施布置选题，以便于凝练总结我校的教学改革成绩，提升我校教学影响力；项目立项要求在教学中进行实践、并须取得一定成效，理论性研究及其他一般不予立项。学校结合个性化人才培养模式改革，重点开展课堂教学方法改革、教学内容体系改革、考核评价方式改革，以及小学期教学内容设计等方面的改革与创新。以“质量工程”建设带动教学质量的全面提升和教师教学研究能力的进一步提高。

2. 个性化培养，大班教学和小班教学相结合

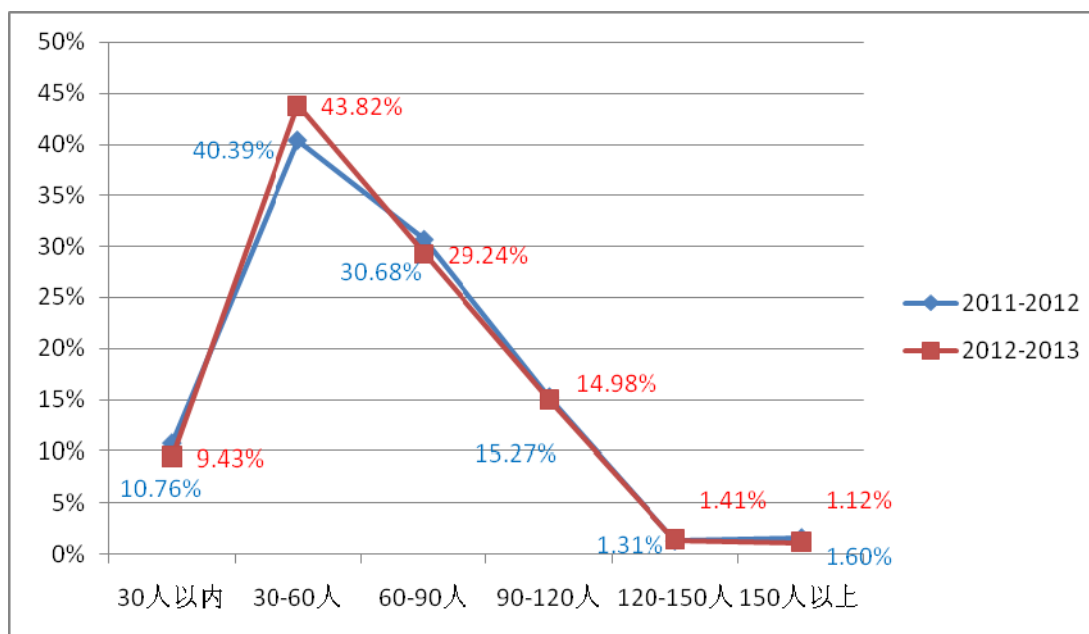
根据我校人才培养模式改革的需要，我校课程主要采用大班上理论课，小班讨论课的形式，2012-2013 学年课程班级规模在30-60人之间占比最大，达到43.82%；其次是60-90人之间的占比为29.24%。在30-90人之间占比共73.06%，为主要部分。比较2012-2013学年与2011-2012学年，30人以内的班级基本不变，31-60人的班级增加了3.43%，班级规模稳定小班化。

2012-2013、2011-2012 学年班级规模统计表

班级规模	2012-2013						2011-2012					
	全部人数		不含重修		不含跨专业		全部人数		不含重修		不含跨专业	
	班级数	百分比	班级数	百分比	班级数	百分比	班级数	百分比	班级数	百分比	班级数	百分比
30人以内	482	9.43	508	9.94	828	16.20	525	10.76	540	11.07	606	12.42
30-60人	2240	43.82	2255	44.11	1991	38.95	1971	40.39	1977	40.51	1971	40.39
60-90人	1495	29.24	1501	29.36	1463	28.62	1497	30.68	1505	30.84	1451	29.73
90-120人	766	14.98	729	14.26	718	14.05	745	15.27	722	14.80	724	14.84
120-150人	72	1.41	65	1.27	59	1.15	64	1.31	63	1.29	53	1.09
150人以上	57	1.12	54	1.06	53	1.04	78	1.60	73	1.50	75	1.54
合计	5112						4880					

注：不含重修学生

班级规模曲线图

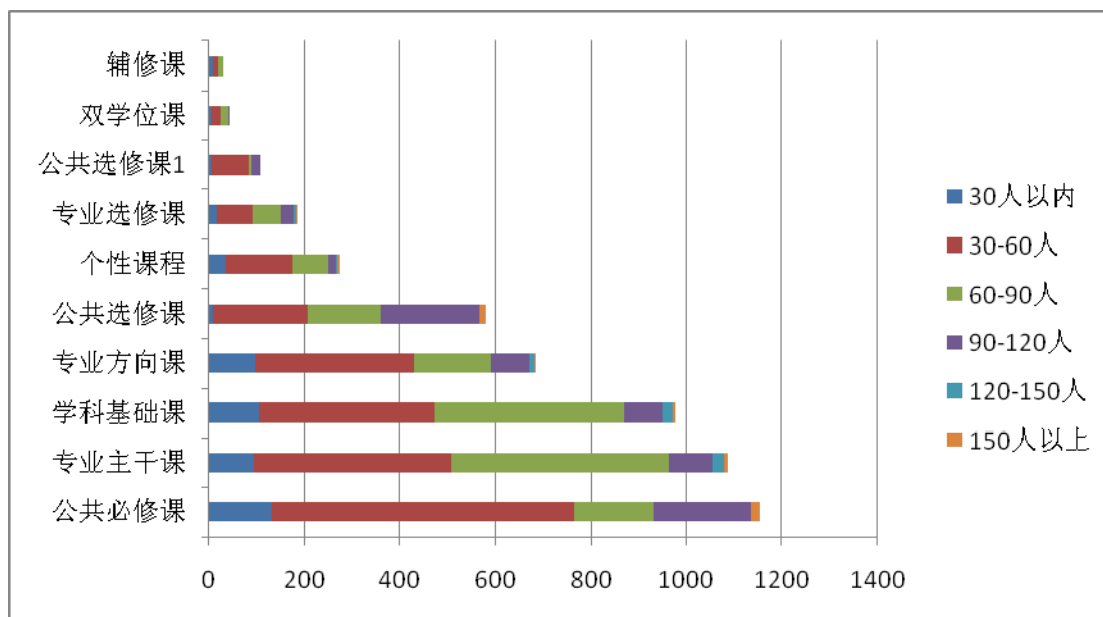


根据《高等教育研究》2012年第07期《关于高校班级规模的调查分析》中班级规模分析，我校目前班级规模情况好于新建高校，与一般高校接近，但和重点高校比较，班级规模人数总体仍然偏高。（以下数据为2012-2013学年数据）。

与其他高校班级规模比较

学校类型	基本情况			不同规模班级所占百分比					
	教学班级数	均值	最大值	1-30	31-60	61-90	91-120	121-150	150以上
我校	5112	63.71	726	9.43	43.82	29.24	14.98	1.41	1.12
重点高校	4294	60.61	450	25.02	32.16	24.30	10.41	5.62	2.50
一般高校	4977	66.01	227	9.77	42.65	26.79	12.61	4.99	3.19
新建高校	2755	76.11	424	1.88	41.92	15.94	25.49	8.05	6.74
专科学校	2065	45.26	292	12.01	79.08	5.38	2.91	0.58	0.05

2012-2013 学年不同课程性质教学班数量



(五) 实践教学、毕业论文(设计)及创新创业教育

1. 加强实践教学改革，培养学生的专业技能

学校重视实践教学体系建设，要求各专业培养方案中独立设置实践类课程，拓展实践教学资源，校企共建实践基地，联合开发实践课程。加强校内实验室建设，引进校外资源共建实验室。采用工学结合、项目化训练、研讨与调查等多样化的实践教学方式，着力培养学生的专业技能和创新能力。学校建有实验室 94 个和实习基地 594 个，为学生的实验、实习和实训等实践教学实践活动创造了条件。

2. 重视毕业论文(设计)工作，提升学生的综合能力

要求毕业论文与毕业设计并重，毕业论文以理论研究为主改为以应用研究为主。2011-2012 学年我校有 14 个学院的 4756 人次毕业生参加了毕业论文(设计)答辩，其中共有 74 名毕业生的毕业论文(设计)被评为校级优秀毕业论文(设计)，学校为校级优秀毕业论文(设计)获得者颁发了荣誉证书。

3.加强创新创业教育，提高学生的就业质量

根据教育部《普通本科学校创业教育教学基本要求（试行）》要求，面向大学生开展创新创业教育。我校发挥自身优势，将创业教育作为服务大局的切入点、服务学生的着力点而全面推进，不断改变传统的教育和人才培养模式，实施以创造性就业和创造新的就业岗位为目的的创业教育，使自主创业成为今后毕业生就业的主渠道之一，让更多的毕业生以自主创业的形式迈向社会。我校创业教育工作实施“三进工程”。

（1）创新教育进课堂。一是在夯实原有1学分的就业指导课的基础上依据文件增设2学分的创业基础课，并在2013级新生入学后设定为通识限选课，增加创业教育内容，普及创业知识和大学生创业政策；二是推动开设了《企业管理概论》、《市场营销》、《创业学导论》等7门创业类选修课程，满足学生系统学习创业知识的需求。

（2）创业活动进社团。一是继续加大力度扶持大学生创业联盟社团，指导其开展系列创业知识培训、创业专家校园行等交流、参观等创业类活动，为毕业生创业典型和在校学生提供交流、培训平台。

（3）创业教育进基地。筹备建立创新创业教育基地。整合省、市政府资源，整合创业校友资源，为基地筹建出谋划策，结合学生自主发展课堂开展创业类自我教育活动，全校范围内营造创业氛围。

五、质量保障体系

（一）学校人才培养中心地位落实情况

学校的根本任务是人才培养，我校一直强调教学是学校的中心任务，校长和各学院院长是教学质量的第一责任人，亲自抓教学工作。学校办公会、学院办公会定期或不定期地专门研究专业

设置、人才培养模式改革、教学条件创设、骨干教师引进等教学工作重大问题，及时解决和处理教学中的实际问题。学校坚持集中财力、物力、人力推进教学基本建设，在资源配置上优先保证教学，形成了“经费保教学、科研促教学、机关后勤服务教学”的工作态势。2013年，学校继续通过教师教学支援中心和网络教学平台等载体，给教师教学提供更加直接和全面的服务。通过教学成果奖、教学新秀奖、教学名师奖等方式激励教师提升教学水平。

2012-2013 学年，学校在教学质量保障方面进一步细化工作、注重创新。根据学校的办学定位和思想，组织召开了全校教学工作会议，并组织教学科研委员会专门研究专业设置与调整管理办法，进一步规范了教学计划管理，完善和修订了 2013 级人才培养方案。修订有关质量监控文件，严格课堂教学管理，继续有效开展校督导和学生督察员工作。

（二）教学质量保障体系建设

我校紧紧围绕人才培养工作，经过建校以来的逐步探索建立了交互式、立体性、全方位的教学质量保障体系。从教学质量监控、评价到反馈、整改提高等全过程对教学质量予以保障。

成立了自校长，主管副校长，教务处，各教学单位主管教学领导及各院教务秘书等联动共管的教學管理机构作为教学质量保障的组织机构；建立了自我评估和校外专家评估相结合的质量评估系统；注重加强教学管理制度建设，不断修订和完善《北京师范大学珠海分校督导工作条例》、《北京师范大学珠海分校教学事故认定及处理办法》等文件；通过教学评估、教学检查、教师督导、学生督查、评教等多种方式对学校教学质量进行全方位监控，并不断探索建立健全信息跟踪与反馈机制，形成教学质量信息收集、分析、评价、反馈系统，使教学质量保障工作贯穿我校教学活动的始终。

（三）日常监控及运行情况

我校坚持实行包括学校领导、教学管理部门职员、各教学单位领导、校院两级教师督导、学生督察员等多元主体参与学校教学质量的日常监控。坚持领导干部听课制度，落实教学工作检查巡视制度。学校各级党政领导每学期都会不定期进入课堂听课。每学期例行开学初、期中以及学期末三次教学检查，并在节假日前后随机进行教学检查。教学督导组定期召开会议，交流反馈教学中发现的问题，组织专项检查。采用学生督察员网上信息反馈系统，定期向全校公布课堂到课率等情况，敦促出勤率低的学院尽快改善。严格按照《北京师范大学珠海分校教学事故认定及处理办法》来对学校确实发生的教学事故进行严肃处理。在教学质量评价方面，除了每学期进行学段及学期末学生评教外，还注重教师同行间的评价，以及教学单位领导、教师督导等对教师教学质量的评价。坚持教学评价的多元主体参与，以及定性定量评价相结合。

2012-2013 学年各级领导累计听课 424 门次；校督导听课共计 504 门次，校督导进行教学巡视共计 22 次；学院督导、同行听课 1234 门次；学生督察员累计抽查课堂总数为 1277 个；处理教学事故共 8 起；两学期参与学生评教的课程门数（考虑课程性质）分别达到 1640 门、1607 门。

（四）开展专业评估、专业认证情况

根据省教育厅教学状态评估的文件精神，我校印发了《北京师范大学珠海分校教学评估工作方案》，成立教学评估领导小组，由陈光巨校长担任组长，对评估工作进行了认真全面的部署和准备。

1. 我校教学状态评估的主要安排

2012 年 9 月—2013 年 2 月，主要任务是全校各部门、各教

学单位对照评估指标要求，找出差距，开展自评自建。二级学院完成评估材料整理归档工作和自评报告；2012年12月，学校组织专家对二级学院进行评估；2013年2月-6月，学校向二级学院反馈评估意见，二级学院根据专家意见进行整改，学校各单位进一步完善各项教学建设工作，全面梳理评估材料；2013年5月，学校评估工作小组完成学校自评报告，学校教学基本状态数据分析报告，组织专家对学校教学工作开展全面评估；2013年7月-11月，学校提出方案实施整改。

2. 评估专家组及其反馈意见

我校评估专家的进校时间为2013年5月22—24日，专家组组长：张澍（中国青年政治学院），成员为云自厚（北京师范大学）、蔡敏（华南理工大学）、张宏（暨南大学）、黄大乾（华南农业大学）、熊建文（华南师范大学）、刘三健（广州美术学院教育学院）。

专家组按照普通高等学校独立学院教学状态评估指标体系，对珠海分校的教学状态进行评估。两天的考察，专家组调阅试卷21门、毕业论文（设计）20个专业，听课17门，走访了14个学院（部），并分别召开了骨干教师、教学管理干部、职能部门负责人和学生等4个座谈会，与部分管理干部进行了交流，考察了图书馆、部分教学实验室和体育场地，查阅学校的评估材料。

专家组认为学校在北京师范大学、广东省政府和珠海市政府的关怀指导下，全体教职员工艰苦奋斗，短短的十余年时间内，在办学指导思想、人才培养、教学基本建设和教育教学改革诸方面都取得了可喜的成绩，是一所有思路、有特点、发展势头良好的本科学校。

办学指导思想明确，办学思路清晰，积极探索高等教育发展新路径，大胆进行教学模式、管理方式、国际合作以及产学研一体化等方面的改革尝试，努力建设开放式、高水平的新型大学。

积极探索体制机制创新，积极进行人才培养模式改革。确立教学工作中地位，注意推进内涵建设，学校教学工作中地位明确。校领导重视教学，各职能部门积极服务教学、教师、学生。重视师资队伍建设，学校围绕应用型人才培养的目标，积极推进“人才强校”战略，创造引进人才、留住人才、用好人才的良好环境。教学管理制度较齐备，建立了较完善的教学管理体系，教学运行情况良好有序。学生工作体系较为完善，学生工作较有成效，学校毕业生就业签约率高，就业质量不断提高，多次获得广东省乃至教育部的表彰。

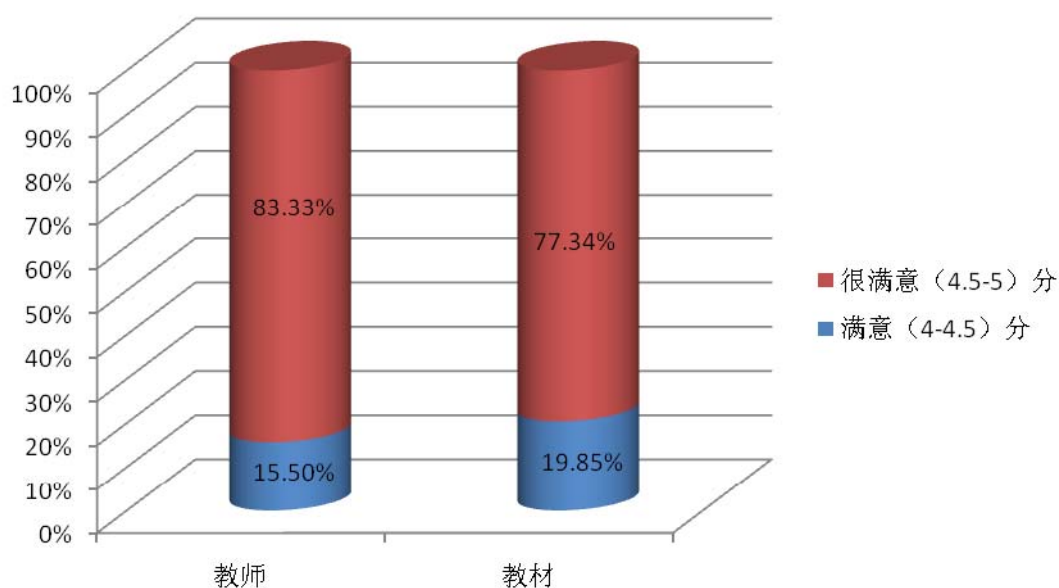
专家组也实事求是地指出我校在今后的办学中，应用型人才培养体系还须进一步完善，教学改革还须进一步深化；教师队伍建设还须加强；学科专业还须进一步调整；教学管理还须进一步规范 and 加强。

六、学生学习效果

（一）学生学习满意度

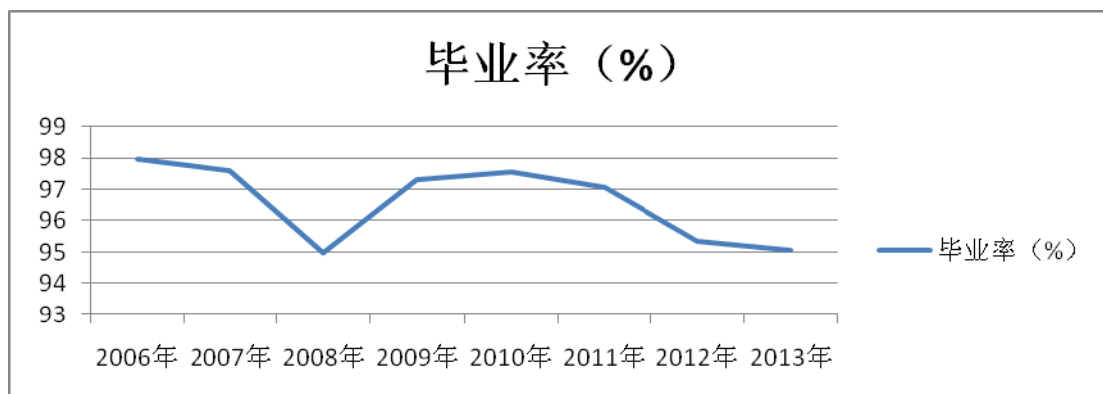
学生学习满意度调查是我校建立优质长效教学管理机制的重要途径，一般通过学生座谈会、问卷调查、网上评教等形式开展。其中，学生评教是学生对每门课程任课教师的教学态度、教学内容、教学方法、教学效果及教材使用情况等进行评价。制订不同课程的评价指标体系，评价结果分为5个等级。2012-2013 学年两个学期被评课程（考虑课程性质）分别为1640门、1607门。评教结果显示，学生对教师的总体满意度较高，其中“很满意”和“满意”的课程达到98.83%，对教材“很满意”和“满意”的课程达到97.19%，具体见下图：

2012-2013 学年学生学习满意度统计

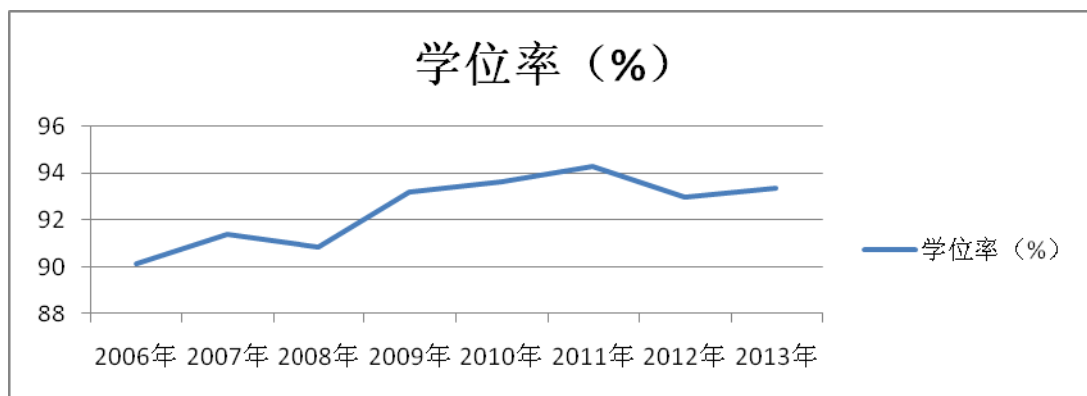
**(二) 应届本科生毕业学位授予及就业深造情况**

2012-2013 学年, 我校应届本科学生共 4838 人(含提前毕业学生 3 人), 实际获得毕业证书 4600 人(含提前毕业学生 3 人), 毕业率为 95.08%, 实际获得学士学位证书 4516 人(含提前毕业学生 3 人), 学位授予率为 93.34%。全校共计 37 个专业, 共 14 个专业毕业率低于学校平均毕业率, 占专业总数 38%, 11 个专业学位授予率低于学校平均学位授予率, 占专业总数 30%。学校平均毕业率自 2006 年来一直保持在 95% 以上。学位率总体呈缓慢上升趋势, 在 2009 年后基本稳定在 93%-94% 左右。

历年平均毕业率走势图



历年学位率走势图



2013届我校毕业生共计4507人，截止2013年9月1日，初次就业率达98.25%，超省就业率平均线3.33个百分点。有4428人选择了毕业后直接就业，从全国地域分布情况来看，遍布了全国26个省（市）、自治区、直辖市、特别行政区等，境外升学的毕业生达376人，是历年来出国（出境）人数最多、比例最高的一年，体现了我校国际化办学的宗旨。教育部自2012年9月开展了2012-2013年度高校毕业生就业总结宣传工作，在广东省教育厅高校毕业生就业指导中心的大力支持和指导下，在学校领导的高度重视和关心下，通过相关部门与各学院（部）的共同努力，我校顺利通过申报推荐、专家初评、社会调查和实地调研各环节，荣获了“2012-2013年度全国毕业生就业典型经验高校”荣誉称号。

号。

毕业生 总人数	已 就 业 情 况									
	就业 合计	签约人数		签约率	自主 创业 人数	国内 升学 人数	出国 (出境) 人数	国 家、 地方 项目 等	灵活 就业 人数	就业率
		签约 合计	公务 员							
4507	4428	2358	14	52.32%	20	75	376	22	1577	98.25%

(三) 社会用人单位对毕业生评价

珠海泽天下商务服务有限公司对我校学生的评价：

在工作期间，态度认真，工作积极、细心、踏实，能虚心接受指导；在工作中遇到不懂的地方，能够虚心向富有经验的前辈请教。对于别人提出的工作建议，能够虚心听取。能够将在学校所学的知识灵活应用到具体的工作中去。同时善于思考，能够举一反三，具有较强地沟通能力和沟通技巧，能保质保量地完成领导交办的任务；还表现出强烈的敬业精神和团队精神，深厚的专业基础和良好的专业知识水平。

(四) 毕业生成就 (优秀毕业生事例)



李岚岚，女，应用数学学院 2013 届毕业生，中共党员，来自广东省汕尾市。我 2009 年进入北京师范大学珠海分校数学与应用数学专业学习，2013 年考取华南师范大学基础数学专业攻读硕士研究生，曾获北师大珠海分校 2013 年校十佳毕业生。在校四年期间，我利用课余时间勤工助学来赚取学费，在图书馆做过兼职，在校外做过家教。虽然家庭经济条件不好，但从没对生活失去信心。靠着自己的努力和勤奋，考上了自己心仪的学校和专业。



王璨，女，外国语学院 2013 届英语专业毕业生。校十佳优秀毕业生之一。她勤奋学习，成绩优异，获得国家奖学金和三次特等专业奖学金。她热衷学术活动，两次参加全国口译大赛，获广东海南赛区复赛三等奖、华南大区决赛三等奖；曾作为裁判、辩手参加 2011 NEAO 东北亚英语辩论赛、Vienna IV 2012 维也纳英语辩论公开赛。她组建校级社团英语辩论社和国际英语演讲协会，获校级社会工作奖学金。她热心公益，连续 3 年参加暑期支教，获评优秀教员、三下乡先进个人。大学的她，通过了国家人事部三级笔译、三级口译、二级口译资格证书考试，多次参加校内外口笔译工作。现已被世界三大翻译学院的英国纽卡斯尔大学现代语言学院录取。

七、特色发展

（一）创新人才培养模式

学校坚持“应用性、国际化、区域化和个性化”人才培养原则，以协同创新为引领，深入进行教育教学改革，全面实施广东省教育综合改革试点项目——《个性化创新性人才培养模式改革试点实施方案》，积极构建具有自身特色的应用型人才培养模式。2013 年度，该项目实施的主要情况如下：

1.改革基本教学制度，扩展学生的自主选择空间

学校从 2011 年开始实施三学期改革，制订了《关于“小学期”教学安排的实施意见》，利用小学期“请进来、走出去”拓展境内外优质的教育资源供学生自主选择。近三年来，我校累计 15 个单位及职能部门组织 1175 名学生赴境外 13 个国家及地区进行游学和实习。2013 年小学期赴境外交流学生人数更是比 2011 年翻了一番，增加了 118%，项目数由原先的 10 个增加到 2013 年的 18

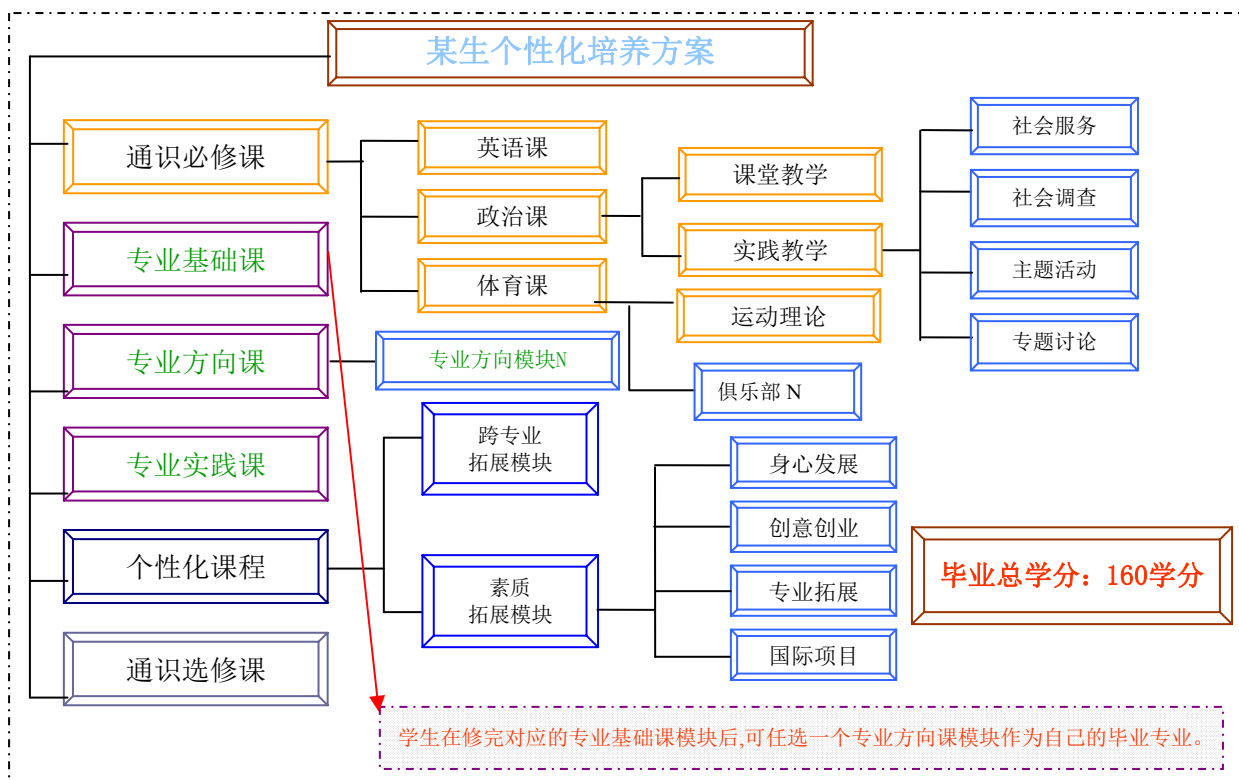
个。加强第二课堂教育，把实践教学与社会调查、社会服务、公益活动、社团活动、科研活动、应用开发、创业实践等融合起来。进一步搭建跨专业自主选择平台，逐步推动各专业、学院教育资源全面开放，为学生自主选择专业创造更充分的条件。

2. 搭建协同育人平台，为个性化学习提供保障

经过几年的建设，学校逐步搭建起校际平台、校企平台、校园平台和国际平台“四位一体”的协同育人平台。其中，校际平台已基本完善，与校本部、北京物资学院、北京理工大学珠海学院的资源共享机制已基本完成；校企平台推进顺利，与包括国际特许经营学会、社会保障与医疗保险研究会等专业学会在内的专业共建、校企联合培养进展顺利，计算机类专业与多家企业展开项目驱动式教学模式，参与学生及协同企业反映良好；校园平台已基本完成，校内各二级学院的专业核心课程已逐步开放（目前开放不低于20%的学额）；我校金融学专业本科教育国际合作项目的获批，将进一步提升我校师生跨文化交流的水平和国际竞争力。

3. 推进课程改革,完善人才培养方案

围绕创新性人才培养，学校下发《关于修（制）订2013级本科专业人才培养方案的指导意见》，重组课程模块，强调专业交叉融合；加大力度开设创新创业教育课程；适度扩大个性化课程、通识课程和学科基础课；扩大学生自主选课范围和空间；通过院际、校际之间的协同创新，逐步扩大学生跨学科、跨专业、跨学院、跨校自主选课范围。加强对学生自主选择学习的指导，试点推行导师制。进行选课制度改革，初步实现了政治理论课、公共体育课和公共外语课的滚动开课和灵活选课。



4.探索“书院制”改革，开展社区自主学习模式

学校制订《关于学生自主发展课堂的人才培养改革方案》，进一步推动服务学习计划，让学生根据自己的个性化发展需要，自主规划发展目标、设计课程内容、组织教育活动、选择学习形式。学习借鉴“书院制”的有益成分，探索学生成长规律，建设辅导员和学生导师相配合、社区和院系相配合、班团组织和学长等相配合的教育网络体系，营造和谐的人文氛围，促进学生身心的全面发展。

5.深化教学方法改革，增强学生学习的主动性

围绕创新性人才培养推进教学方式方法改革，把创新创业教育贯穿到专业教育和整个人才培养过程中，培养提高学生创新意识和能力。根据课程性质及目标要求，逐步实施基于主题的“探究式”课堂组织形式，教师设计开放式的教学方案，学生进行小组合作式研

究活动,改变传统单向知识传授的“满堂灌”教学模式,让学生在“做中学”,培养学习的兴趣,学会主动获取知识。

6.改革学习评价方式,培养学生的综合能力

以创新能力、实践动手能力等能力考查为导向,改革学习评价方式;改变单纯知识性、结果性评价的考试方式,探索多样性、过程性评价方式。通过评价方式改革,引导教学注重学生综合能力的培养与提高。

我校人才培养模式创新,为学生自主选择学习创造了条件,促进了学生个性化发展和全面发展。在国家、省、市的各种比赛中,我校学生不断崭露头角,屡获佳绩。2004年至2013年,共获得国际奖4项,国家级奖34项,省级奖134项,市级奖29项,国家专利2项。其中不乏反映我校高水平专业教学质量的奖项,如物流学院学生获得的第二届全国大学生物流设计大赛一等奖,工程技术学院获得的第四届“高教杯”全国大学生先进成图技术与产品信息建模创新大赛机械类团体一等奖。

(二)推进国际化协同育人

学校坚持国际化办学定位,实施多种国际合作办学模式,广泛吸收国外先进教育理念和教学经验,充分利用国外优质教育资源,提高人才培养质量和学生国际竞争力,努力打造人才培养国际化特色。本年度进一步加强了与境外高校的交流,广泛拓展渠道,截止到2013年8月,与我校合作的国外院校有82所;合作的专业从金融学扩展到教育、汉语言、艺术、设计、物流、会展、工程技术、信息技术、人力资源管理。国际化协同育人在以下方面都取得了新的进展:

1.“2+2”人才培养模式

学生前两年在我校学习,后两年到国外合作院校进行专业学习,我校与国外合作院校互认学分。目前,我校与英国、美国、

澳大利亚、加拿大等 6 个国家 24 所高校展开了“2+2”合作项目，专业涉及金融学、物流管理、IT 商业应用、英语、汉语言文学、对外汉语等。建校以来，参与金融学 2+2 项目的学生约 2500 人。

2.“3+1”人才培养模式

学生前三个学年在我校学习，第四学年赴国外高校学习一年。目前，我校与英国的 3 所大学展开“3+1”学分互认项目，专业为金融学和人力资源管理。

3.小学期游学项目

结合我校 2011 年开始小学期的教改创新制度，在 2012 年、2013 年两年内共组织了 964 名学生赴美国、英国、加拿大、德国、意大利、日本、新加坡、马来西亚、韩国、荷兰以及香港、澳门地区游学。

4.学生交换项目

先后启动了与加拿大圣玛丽大学、法国南特管理学院、葡萄牙布拉干萨理工学院、日本新泻大学、德国汉堡品牌学院、台湾辅仁大学、静宜大学、台南应用科技大学的交换生项目。截止至 2013 年 8 月，已累计有 73 名来自德国、法国、葡萄牙、日本等国家和地区的学生来我校交换学习；同时自 2010 年起，我校已选派七个批次共 101 名交换生赴台湾辅仁大学和静宜大学学习，两个批次 6 名交换生赴葡萄牙布拉干萨理工学院学习，此外我校派出 1 名交换生赴加拿大圣玛丽大学学习。

5.国际中国学项目

2013 年 5 月 25 日至 6 月 21 日，第二届国际中国学项目在我校顺利开展并获得圆满成功。该项目由加拿大圣玛丽大学与阿卡迪亚大学的中国学教授与我校文学院教授共同组织，中外教授和业界专家一起为来自加拿大、巴基斯坦、厄瓜多尔和中国的 24 位学生讲授了中国研究相关的系列课程和学术讲座及周末考察和

企业实习。

6. 国际青年领袖成长营项目

2013年7月1日至20日，第二届国际青年领袖成长营项目分别在我校和北京校本部两地开展。该项目由北京师范大学珠海分校发起，联合校本部、牛津大学和伯明翰大学，共同打造大学生跨文化交流和合作研究的平台。该项目共招录来自哈佛大学、牛津大学、伯明翰大学、北京师范大学校本部和分校合计113名中外学生；并特别邀请了联合国官员、牛津大学、伯明翰大学等机构的知名学者来校开展青年领导力系列培训。

7. 海外中国文化中心

2012年10月15日，我校与葡萄牙布拉干萨理工学院合作建立的中国语言文化中心成立仪式在葡萄牙布拉干萨理工学院隆重举行，这是我校在海外合作建立的第一个教学与研究基地，是该校在国际化办学方面及中文国际教育的又一重大突破。

8. 留学生

2012年9月至2013年8月，在我校学习的留学生学历生23名、非学历生17名。此外，我校共计接收了66名暑期项目的短期留学生。

9. 教师培训进修

为了开阔教师管理干部的国际视野，提升国际合作与交流能力，学校在美国加州州立大学、加拿大圣玛丽大学、香港中文大学等高校建立海外培训基地，定期组织教师及管理干部学校交流。

八、存在的主要问题及对策

(一) 推进人才培养协同机制改革创新

近年来学校在人才培养协同创新方面虽然取得一定成绩，但这方面的探索还处于起步阶段，人才培养协同机制还不健全，教学资源缺乏有效整合，条块分割，使用效益、共享效益差，学院

之间、学科专业之间还存在着种种不利于协同创新的障碍，学校之间、学校与用人单位之间的协同育人平台还不能全面满足学校人才培养、科学研究、社会服务、文化传承创新等工作的需要。针对这种情况，学校将以制定学校 2014-2016 年“创新强校工程”建设规划为契机，推进学校人才培养协同机制改革创新，探索建立有利于协同创新的人事管理制度，创新以质量和贡献为导向的综合评价及晋升制度，出台教学基础资源配置管理办法，建立教育教学资源共建共享制度，营造有利于协同创新的文化氛围。

（二）优化学科专业结构

目前学校学科专业建设方面存在的主要问题是：专业分布不合理，重复建设，同类、相近学科专业分设在不同学院，有的相同专业在不同学院分设方向，有的专业设置缺乏学科基础支撑，专业建设重点倾斜投入不够，各学科专业低水平齐头并进，缺少特色专业、品牌专业，学科专业总体优势不突出。针对这种情况，学校将进一步完善学科专业建设发展规划，出台《专业设置与建设管理办法》，大力扶植特色鲜明和人才培养质量高的专业，逐步压缩、撤销就业前景不佳、办学条件差的专业，整合跨学院设置的相近的专业，适当增设经济社会发展急需的专业。

（三）加强教学基础条件创设

由于办学体制约束、建校时间短等多种原因，目前学校师资队伍、教学行政用房、教学科研仪器设备、图书资料等方面条件创设都还面临着一系列突出问题，在很大程度上制约了人才培养和其他各项工作。在今后工作中，学校要坚持把师资队伍建设摆在首要突出地位，进一步完善保障人才引进和培养的规章制度，把师资队伍建设情况与招生指标、教学资源分配、教学评估、领导工作考核、学科专业设置等挂钩，引导鼓励学院（部）加强师资队伍建设，建立起数量充足、素质优良、适应学校人才培养需

要的教师队伍 ;学校将通过开源节流加大投入 ,同时引导学院(部)投入 ,加大力度创设、改善教学基础条件。

北京师范大学珠海分校

二〇一四年三月